

AF24

MKS PAMP SA

# BILANCIO DI SOSTENIBILITÀ





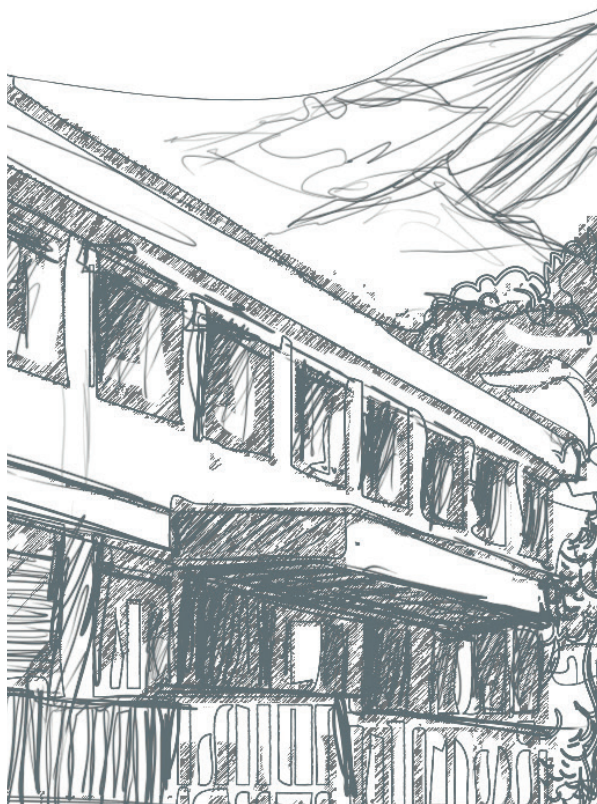
# Contenuti

INFORMAZIONI SU QUESTO BILANCIO	03		
MESSAGGIO DI APERTURA DI MARWAN SHAKARCHI, CHIEF EXECUTIVE OFFICER	04		
MKS PAMP: UNA PANORAMICA	05		
Le società del nostro Gruppo	06		
Le sedi del nostro gruppo	07		
Credenziali	08		
Adesioni e collaborazioni	09		
Struttura di governance	11		
Scopo, missione e strategia	12		
Offerta di prodotti	14		
Servizi	20		
Filiera del processo produttivo	22		
I nostri fornitori	23		
IL NOSTRO APPROCCIO ALL'ESG	24		
Il nostro percorso: un impegno concreto	25		
Quadro di rendicontazione	27		
Analisi di doppia materialità	28		
FILIERA DI APPROVVIGIONAMENTO RESPONSABILE	29		
Valutazione dei fornitori	30		
		DIRITTI UMANI	34
		IMPEGNO AMBIENTALE	37
		Emissioni	38
		Emissioni NOx	44
		Acqua e scarichi idrici	45
		Rifiuti	47
		Materiali	50
		IMPEGNO SOCIALE	53
		Sicurezza e salute sul lavoro	54
		Istruzione e formazione	57
		Comunità locali	60
		BUONA GOVERNANCE	64
		Gestione e mitigazione dei rischi	65
		Sicurezza e riservatezza dei dati	67
		Performance economica	68
		Innovazione	69
		CONCLUSIONE	71
		ALLEGATO	72





# Informazioni su questo bilancio



Il Bilancio di sostenibilità AF24 rappresenta lo strumento principale di MKS PAMP SA (MKS PAMP) per la divulgazione della propria performance in ambito ambientale, sociale e di governance (ESG). È in linea con gli standard 2021 della [Global Reporting Initiative \(GRI\)](#). Il periodo di riferimento va dal 1° luglio 2023 al 30 giugno 2024 e riguarda le sedi di MKS PAMP a Ginevra e in Ticino, in Svizzera.

MKS PAMP ha proseguito la collaborazione con PricewaterhouseCoopers (PwC) per l'assurance limitata su quattro tematiche. Sulla base dell'assurance ottenuta lo scorso anno su determinati indicatori e argomenti relativi al GRI 305: Emissioni e al GRI 403: Salute e sicurezza sul lavoro, quest'anno abbiamo ampliato l'ambito di applicazione includendo il GRI 308: Valutazione ambientale dei fornitori e il GRI 414: Valutazione sociale dei fornitori. Questa espansione riflette il nostro costante impegno per una rendicontazione trasparente sulla sostenibilità.

Per qualsiasi domanda relativa alle informazioni contenute in questo bilancio si prega di contattare: [esg@mkspamp.com](mailto:esg@mkspamp.com)





## Messaggio di apertura di Marwan Shakarchi, Chief Executive Officer

Mentre scrivo queste righe, rifletto con gratitudine e orgoglio sui miei 41 anni di attività. Questa sarà la mia ultima lettera come CEO di MKS PAMP e sono lieto di vedere quanta strada abbiamo percorso. La sostenibilità è diventata una parte fondamentale della nostra identità e del nostro modo di operare, costituendo una solida base che continuerà a guidare la società nel futuro.

Abbiamo iniziato a rendicontare la sostenibilità 15 anni fa, nel 2009, e da allora il nostro impegno nei confronti di questi principi è cresciuto in modo significativo. Come MKS PAMP, la nostra missione è sempre stata quella di tutelare i valori dei nostri partner attraverso investimenti in metalli preziosi. Questa missione, unita al nostro obiettivo di processare e trasformare queste risorse, ci ha spinti a conferire uguale priorità alla sostenibilità e alla redditività. Questi valori rimangono al centro della nostra strategia e delle nostre attività quotidiane.

Nell'AF24 abbiamo rafforzato il nostro impegno per lo sviluppo sostenibile migliorando continuamente le pratiche di governance. L'implementazione della [MKS PAMP GROUP ESG Policy](#) ha segnato un cambio di paradigma all'interno della nostra organizzazione, promuovendo una cultura di consapevolezza e di responsabilità nei confronti del nostro impatto ambientale e sociale. Questo quadro garantisce che la sostenibilità sia integrata in tutte le entità all'interno del gruppo, inclusa MKS PAMP.

I nostri progressi in materia di sostenibilità sono alimentati dalla dedizione e dal coinvolgimento dei nostri dipendenti: il loro contributo ci consente di allineare gli sforzi e di lavorare verso obiettivi condivisi. Abbiamo organizzato sessioni di formazione e incontri informali per discutere di tematiche ambientali e sociali, favorendo la condivisione del significato di ESG per noi. Oltre a questo, molti membri del team hanno dedicato tempo ed energie a iniziative a favore delle comunità locali. Per riconoscere e incoraggiare questi contributi, l'ESG continua a essere un indicatore chiave di performance per il terzo anno consecutivo, sottolineandone l'importanza per il raggiungimento dell'eccellenza operativa.

Riconosciamo inoltre il ruolo fondamentale che i nostri fornitori svolgono nel promuovere i nostri obiettivi di sostenibilità. Per rafforzare questo impegno, quest'anno abbiamo ampliato l'ambito dei temi sottoposti ad assurance, coinvolgendo volontariamente PwC per fornire garanzie sulle valutazioni ambientali e sociali dei fornitori. Ciò riflette l'importanza che attribuiamo alla trasparenza e alla responsabilità all'interno della nostra filiera di approvvigionamento.

Abbiamo inoltre integrato le considerazioni relative alle emissioni di gas a effetto serra (GHG) nelle nostre previsioni di bilancio, garantendo una strategia equilibrata che rifletta sia le priorità economiche che quelle ambientali. Questi sforzi sottolineano il nostro impegno a favore di un processo decisionale trasparente e globale.

Come azienda, siamo orgogliosi di fissare standard elevati in materia di sostenibilità. Speriamo che questi sforzi possano ispirare altri attori del settore ad adottare pratiche simili e a collaborare per un futuro più sostenibile.

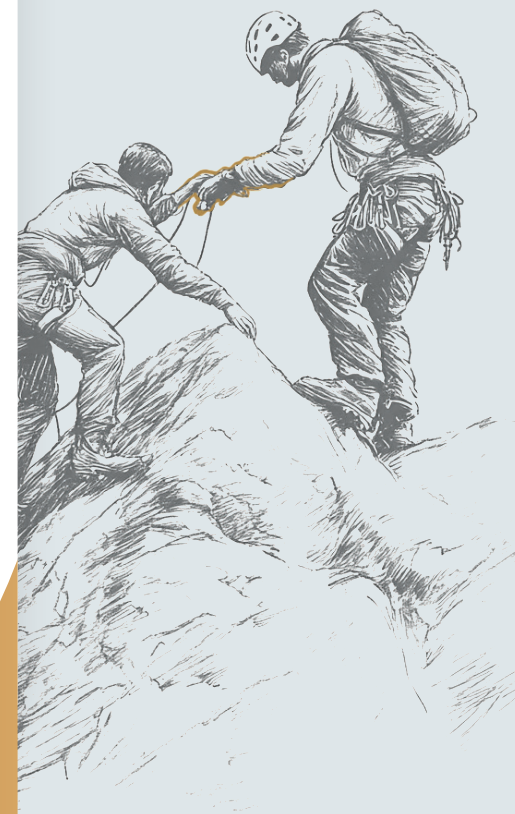
Mentre mi preparo a lasciare il mio incarico, sono certo che MKS PAMP sia ben posizionata per continuare a dare un contributo significativo alla società e all'ambiente. I valori e le pratiche che abbiamo consolidato aiuteranno l'azienda ad affrontare con successo le sfide e le opportunità future. Sono inoltre lieto di dare il benvenuto a James Emmett, che assumerà il ruolo di CEO a partire dal 1 gennaio 2025, e la cui leadership, visione ed esperienza guideranno MKS PAMP nel suo prossimo capitolo di crescita e impatto.

È stato un privilegio essere al timone di questa organizzazione. Sono orgoglioso dei nostri risultati e ottimista riguardo alla direzione dell'azienda sotto la nuova leadership.

Grazie per la vostra fiducia e per la vostra collaborazione nel promuovere la sostenibilità.

Cordiali saluti,

**MARWAN SHAKARCHI**  
CEO, MKS PAMP SA





# MKS PAMP: Una panoramica

---

Le società del nostro Gruppo	06
Le sedi del nostro gruppo	07
Credenziali	08
Adesioni e collaborazioni	09
Struttura di governance	11
Scopo, missione e strategia	12
Offerta di prodotti	14
Servizi	20
Filiera del processo produttivo	22
I nostri fornitori	23

---





## Le società del nostro Gruppo



MKS PAMP  
GROUP

### Struttura del Gruppo



MKS PAMP

**MKS PAMP** offre servizi di trading finanziario e fisico e gestisce una raffineria di metalli preziosi all'avanguardia.



**MMTC-PAMP** gestisce la raffineria di metalli preziosi più moderna dell'India ed è la prima e unica raffineria del Paese certificata LBMA Good Delivery per oro e argento.

**MTB**

An MKS PAMP GROUP Company

**MTB** è uno dei principali distributori americani di monete e lingotti da investimento e gestisce un deposito COMEX/NYMEX.

**APMEX**

Investments You Hold™

**APMEX** è il più grande e riconosciuto rivenditore online di metalli preziosi in Nord America e dispone del più vasto assortimento del settore di lingotti e monete in oro, argento, platino e palladio.



**GOLD AVENUE**

**GOLD AVENUE** è un rivenditore online di metalli preziosi che opera principalmente in Europa, con l'obiettivo di rendere accessibile a tutti l'acquisto, la custodia e la rivendita di lingotti e monete in oro, argento, platino e palladio.

**PAMP**

Produits Artistiques Metaux Precieux

**PAMP** è il marchio leader a livello mondiale di lingotti e prodotti in metalli preziosi ed è una parte integrante della nostra offerta.

Le società del nostro Gruppo · Le sedi del nostro gruppo · Credenziali · Adesioni e collaborazioni · Struttura di governance · Scopo, missione e strategia · Offerta di prodotti · Servizi · Filiera del processo produttivo · I nostri fornitori

INFORMAZIONI  
SU QUESTO BILANCIO

MESSAGGIO  
DAL CEO

**MKS PAMP:  
UNA PANORAMICA**

IL NOSTRO APPROCCIO  
ALL'ESG

FILIERA DI APPROVVIGIO-  
NAMENTO RESPONSABILE

DIRITTI  
UMANI

IMPEGNO  
AMBIENTALE

IMPEGNO  
SOCIALE

BUONA  
GOVERNANCE

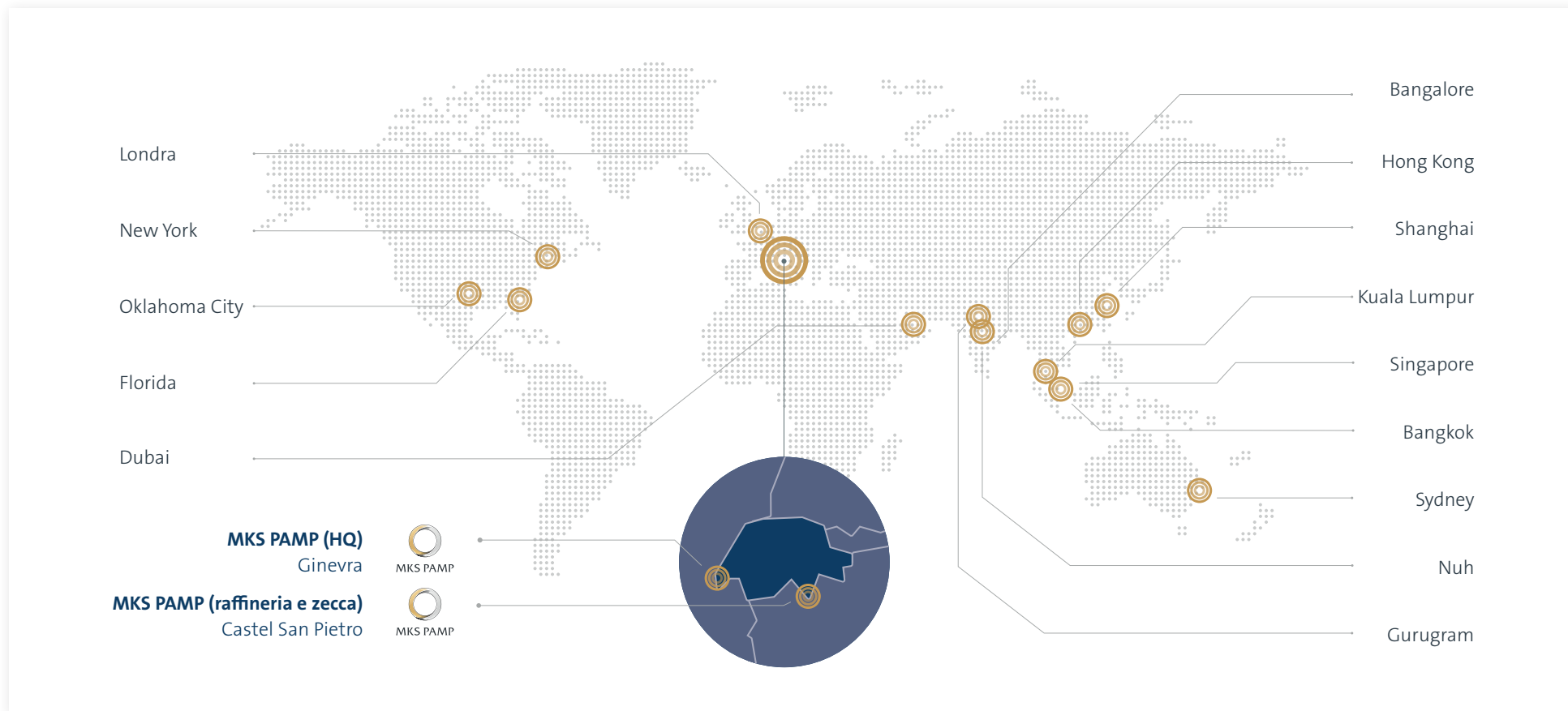
CONCLUSIONE



MKS PAMP



# Le sedi del nostro gruppo



Le società del nostro Gruppo · Le sedi del nostro gruppo · Credenziali · Adesioni e collaborazioni · Struttura di governance · Scopo, missione e strategia · Offerta di prodotti · Servizi · Filiera del processo produttivo · I nostri fornitori



# Credenziali

## ACCREDITAMENTI



**Chicago Mercantile Exchange (CME)**  
Raffineria accreditata Good Delivery.



**London Bullion Market Association (LBMA)**  
Referee approvato e raffineria accreditata Good Delivery.



**London Platinum and Palladium Market (LPPM)**  
Referee approvato e raffineria accreditata Good Delivery.



**Tokyo Commodity Exchange**  
Accreditata Good Delivery per oro, argento, platino e palladio.

## CERTIFICAZIONI

- ✓ **ISO 9001**  
Sistemi di gestione della qualità: certificato dal marzo 2008.
- ✓ **ISO 45001**  
Salute e sicurezza sul lavoro: certificato dal luglio 2009 (in precedenza OHSAS 18001).
- ✓ **ISO 14001**  
Sistemi di gestione ambientale: certificato da luglio 2009.
- ✓ **ISO 17025**  
Requisiti generali per la competenza dei laboratori di prova e taratura: accreditato dal giugno 2005.
- ✓ **ISO 14021**  
Dichiarazioni ambientali autodichiarate relative al contenuto riciclato: verificato dal dicembre 2019.
- ✓ **SA8000**  
Responsabilità sociale: conformità ai requisiti dello standard, certificato fino al 2023. Attualmente stiamo effettuando la transizione a PAS 24000.
- ✓ **Responsible Jewellery Council (RJC)**  
MKS PAMP è certificata Chain of Custody e conforme al Codice di Condotta del RJC.
- ✓ **Ufficio centrale della Confederazione Svizzera per il Controllo dei Metalli Preziosi**  
MKS PAMP è titolare della Patente di fonditore ed è autorizzata a operare come Saggiatore del commercio.



MKS PAMP È UNA DELLE SOLE TRE RAFFINERIE AL MONDO APPROVATE COME REFEREE GOOD DELIVERY SIA DALLA LBMA CHE DALLA LPPM

Le società del nostro Gruppo · Le sedi del nostro gruppo · **Credenziali** · Adesioni e collaborazioni · Struttura di governance · Scopo, missione e strategia · Offerta di prodotti · Servizi · Filiera del processo produttivo · I nostri fornitori

INFORMAZIONI  
SU QUESTO BILANCIO

MESSAGGIO  
DAL CEO

**MKS PAMP:  
UNA PANORAMICA**

IL NOSTRO APPROCCIO  
ALL'ESG

FILIERA DI APPROVVIGIO-  
NAMENTO RESPONSABILE

DIRITTI  
UMANI

IMPEGNO  
AMBIENTALE

IMPEGNO  
SOCIALE

BUONA  
GOVERNANCE

CONCLUSIONE



MKS PAMP





# Adesioni e collaborazioni

Ci impegniamo a garantire che nessun metallo prezioso nella nostra filiera di approvvigionamento sia associato a conflitti o violazioni dei diritti umani. La nostra [Responsible Precious Metals Policy](#) (Politica per l'approvvigionamento responsabile di metalli preziosi) esprime chiaramente il nostro impegno a favore di una filiera di approvvigionamento etica e responsabile. Inoltre, abbiamo avviato diverse iniziative a livello internazionale e industriale e collaboriamo strettamente con varie organizzazioni per definire le migliori pratiche del settore:

## Organizzazione per la Cooperazione e lo Sviluppo Economico (OCSE)



Membro del Multi-stakeholder Steering Group dal 2012, contribuendo alla creazione e all'implementazione delle Linee guida sulla Due Diligence per una filiera di approvvigionamento responsabile dei minerali provenienti da aree colpite da conflitti e ad alto rischio.

## World Gold Council



Ha contribuito allo sviluppo dello Standard Conflict-Free Gold, pubblicato nel 2012, come garanzia affinché l'approvvigionamento dell'oro non finanzi conflitti armati.

## LBMA Responsible Gold Guidance



Ruolo chiave nella redazione della prima versione delle Responsible Gold Guidance e contributo agli aggiornamenti successivi; attualmente giunta alla nona versione, promuove i diritti umani, l'approvvigionamento responsabile privo di conflitti e gli standard di antiriciclaggio.

## Responsible Jewellery Council (RJC) Chain of Custody (CoC)



Membro certificato, conforme al Codice di Condotta e agli standard Chain of Custody (CoC) del RJC, con audit indipendenti che garantiscono il rispetto dei diritti umani, dei diritti dei lavoratori e degli impatti ambientali.

## Iniziative per miniere artigianali e su piccola scala (ASM):



### Swiss Better Gold

Co-fondatore di Swiss Better Gold nell'aprile 2013 e, in qualità di membro del Consiglio di amministrazione, sostiene attivamente l'obiettivo di migliorare le condizioni sociali e ambientali per i minatori artigianali di piccola e media scala.



### LBMA

Membro di un gruppo che promuove un approccio più inclusivo all'approvvigionamento responsabile per il settore ASM, attraverso le raffinerie accreditate Good Delivery LBMA.



### Responsible Minerals Initiative

Membro attivo dal 2020, impegnato a migliorare gli standard per un approvvigionamento responsabile dei minerali.



### ASFCMP (Associazione Svizzera dei Produttori e Commercianti di Metalli Preziosi)

Membro attivo come rappresentante dell'industria dei metalli preziosi, supporto al miglioramento delle pratiche di approvvigionamento e rendicontazione.

Siamo inoltre membri della LPPM e di SUISSENÉGOCE (precedentemente nota come Swiss Trading & Shipping Association) e firmatari della Swiss Boards for Agenda 2030.

Le società del nostro Gruppo · Le sedi del nostro gruppo · Credenziali · **Adesioni e collaborazioni** · Struttura di governance · Scopo, missione e strategia · Offerta di prodotti · Servizi · Filiera del processo produttivo · I nostri fornitori

INFORMAZIONI  
SU QUESTO BILANCIO

MESSAGGIO  
DAL CEO

MKS PAMP:  
UNA PANORAMICA

IL NOSTRO APPROCCIO  
ALL'ESG

FILIERA DI APPROVVIGIO-  
NAMENTO RESPONSABILE

DIRITTI  
UMANI

IMPEGNO  
AMBIENTALE

IMPEGNO  
SOCIALE

BUONA  
GOVERNANCE

CONCLUSIONE



MKS PAMP





## SPOTLIGHT

## AMBIZIONI CONDIVISE - PROMUOVERE LA TRASPARENZA ESG A LIVELLO GLOBALE NEL SETTORE DELLA MONETAZIONE

Nel marzo 2024, siamo stati orgogliosi di sponsorizzare e partecipare attivamente al webinar inaugurale del Sustainability Group della Mint Directors Association (MDA). Riunendo leader senior di importanti zecche e rappresentanti del settore, questo evento ha esplorato il ruolo in evoluzione della rendicontazione ESG all'interno della comunità della monetazione.

Sulla base degli spunti forniti dal nostro bilancio di sostenibilità recentemente pubblicato e della nostra esperienza diretta nello sviluppo di divulgazioni ESG trasparenti e credibili, abbiamo condiviso le best practices e risposto a domande sui metodi di rendicontazione. Abbiamo sottolineato l'importanza di metriche chiare, dati affidabili e obiettivi significativi, riaffermando il nostro impegno a favore del miglioramento degli standard ESG e rafforzando la nostra posizione di leader nella promozione della trasparenza e della responsabilità.

Come prima iniziativa della MDA focalizzata sulla sostenibilità, questa piattaforma collaborativa ha segnato l'inizio di uno sforzo strutturato per coinvolgere le zecche di tutto il mondo in un dialogo significativo sulle pratiche sostenibili. L'iniziativa ha evidenziato la responsabilità condivisa della comunità della monetazione nell'elevare la performance ESG, gettando le basi per una gestione più informata, responsabile e lungimirante del futuro del nostro settore.

Le società del nostro Gruppo · Le sedi del nostro gruppo · Credenziali · Adesioni e collaborazioni · Struttura di governance · Scopo, missione e strategia · Offerta di prodotti · Servizi · Filiera del processo produttivo · I nostri fornitori

INFORMAZIONI  
SU QUESTO BILANCIO

MESSAGGIO  
DAL CEO

**MKS PAMP:  
UNA PANORAMICA**

IL NOSTRO APPROCCIO  
ALL'ESG

FILIERA DI APPROVVIGIO-  
NAMENTO RESPONSABILE

DIRITTI  
UMANI

IMPEGNO  
AMBIENTALE

IMPEGNO  
SOCIALE

BUONA  
GOVERNANCE

CONCLUSIONE

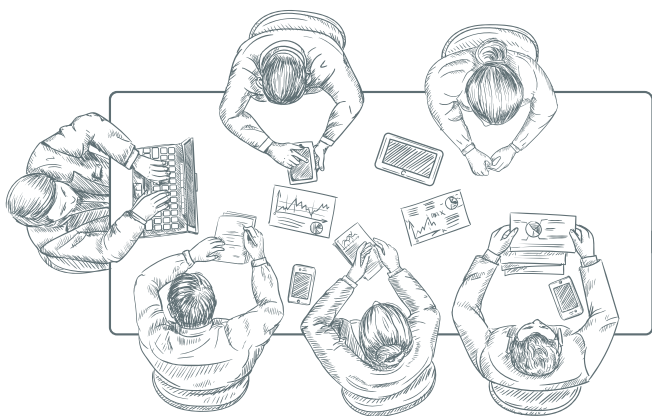


## Struttura di governance

Il più alto organo di governance di MKS PAMP SA è il Consiglio di amministrazione, che ha delegato la gestione dell'impatto dell'azienda sull'economia, sull'ambiente e sulle persone al CEO di MKS PAMP SA e al team ESG. Il CEO e il Responsabile ESG forniscono aggiornamenti trimestrali al Consiglio di amministrazione, illustrando la gestione degli impatti organizzativi. Inoltre, il Consiglio di amministrazione di MKS PAMP SA opera sotto la supervisione del Consiglio di amministrazione della holding del gruppo, MKS PAMP GROUP Limited.

Le performance di MKS PAMP SA vengono valutate trimestralmente dal Consiglio di amministrazione, composto da tre membri indipendenti, due membri esecutivi e un membro non esecutivo. Inoltre, le attività di MKS PAMP SA vengono riferite trimestralmente al Consiglio di amministrazione di MKS PAMP GROUP per garantire l'allineamento ai principi del Gruppo.

A seguito delle valutazioni del Consiglio di amministrazione sulle performance di MKS PAMP SA in ambito ambientale e sociale, eventuali azioni raccomandate vengono segnalate all'intero Consiglio e al CEO di MKS PAMP SA. Queste azioni vengono implementate dal Comitato di Direzione Esecutivo di MKS PAMP SA (Executive Committee), sotto la supervisione del Consiglio di amministrazione e del Responsabile ESG del Gruppo. In caso di mancato raggiungimento degli obiettivi, le misure correttive possono includere modifiche al team esecutivo o al Consiglio di amministrazione locale.



Nell'AF24, il nostro Consiglio di amministrazione era composto da:



Karma Liess-Shakarchi  
Presidente  
non esecutivo



Aleardo Cattaneo  
Membro  
indipendente non esecutivo



James Emmett  
Membro  
indipendente non esecutivo<sup>1</sup>



Hans Isler  
Membro indipendente  
non esecutivo



Marwan Shakarchi  
Membro  
esecutivo & CEO



Venkata Gopalakrishnan  
Membro  
esecutivo

<sup>1</sup>James Emmett è stato nominato CEO di MKS PAMP con effetto dal 1 gennaio 2025, e di conseguenza ha lasciato il suo incarico di Membro indipendente non esecutivo del Consiglio il 31 dicembre 2024.

Le società del nostro Gruppo · Le sedi del nostro gruppo · Credenziali · Adesioni e collaborazioni · **Struttura di governance** · Scopo, missione e strategia · Offerta di prodotti · Servizi · Filiera del processo produttivo · I nostri fornitori

INFORMAZIONI  
SU QUESTO BILANCIO

MESSAGGIO  
DAL CEO

MKS PAMP:  
UNA PANORAMICA

IL NOSTRO APPROCCIO  
ALL'ESG

FILIERA DI APPROVVIGIO-  
NAMENTO RESPONSABILE

DIRITTI  
UMANI

IMPEGNO  
AMBIENTALE

IMPEGNO  
SOCIALE

BUONA  
GOVERNANCE

CONCLUSIONE



MKS PAMP



# Scopo, missione e strategia

La nostra attività è sempre stata guidata dai valori familiari del MKS PAMP GROUP, i quali continuano a rappresentare il fondamento di tutte le azioni di MKS PAMP.



## SCOPO

Lo scopo dell'azienda è condurre attività commerciali e di trading, nonché la lavorazione e trasformazione di metalli preziosi e altre materie prime, oltre a qualsiasi altra attività correlata, sia in Svizzera che all'estero.

L'azienda si impegna a generare un impatto positivo significativo sulla società e sull'ambiente attraverso le sue attività commerciali e operative.



## MISSIONE

Raffinare, commerciare e fornire prodotti in metalli preziosi di qualità superiore a livello globale e in Svizzera, garantendo che siano esteticamente impeccabili, sicuri e della massima qualità.

Impegno nei confronti di fornitori, clienti e dipendenti per garantire che i nostri prodotti siano innovativi, autentici e di provenienza e produzione responsabili, soddisfacendo e superando i più elevati standard del settore.

Creare valore economico promuovendo al contempo il benessere sociale e gestire responsabilmente tutte le risorse lungo la nostra filiera di approvvigionamento per promuovere la sostenibilità e l'impatto positivo.



## STRATEGIA

Cinque aree chiave definiscono chi siamo.

**Coltivare una cultura aziendale familiare**  
Incorporare un forte spirito familiare nella nostra cultura organizzativa, promuovendo collaborazione, rispetto reciproco e valori condivisi a ogni livello aziendale.

**Costruire una forza lavoro d'eccellenza**

- Supportare i dipendenti nell'adattarsi ai progressi tecnologici, consentendo loro di sfruttare competenze ed esperienza per offrire soluzioni innovative e a valore aggiunto.

- Promuovere la diversità e l'uguaglianza a tutti i livelli della forza lavoro, garantendo un ambiente inclusivo in cui tutti i dipendenti si sentano valorizzati, rispettati e parte integrante della famiglia aziendale.

**Guidare la sostenibilità**

- Bilanciare sostenibilità e redditività come priorità equivalenti per garantire il successo a lungo termine.
- Integrare soluzioni sociali e ambientali innovative nelle nostre attività commerciali e operative.

**Essere pionieri dell'innovazione**

- Superare le aspettative del settore attraverso innovazione ed eccellenza.

**Garantire l'accesso a prodotti e soluzioni**

- Offrire soluzioni su misura in grado di soddisfare le esigenze in continua evoluzione dei nostri partner.
- Mantenere un accesso costante alla filiera di approvvigionamento fisica.

Le società del nostro Gruppo · Le sedi del nostro gruppo · Credenziali · Adesioni e collaborazioni · Struttura di governance · **Scopo, missione e strategia** · Offerta di prodotti · Servizi · Filiera del processo produttivo · I nostri fornitori

INFORMAZIONI  
SU QUESTO BILANCIO

MESSAGGIO  
DAL CEO

**MKS PAMP:  
UNA PANORAMICA**

IL NOSTRO APPROCCIO  
ALL'ESG

FILIERA DI APPROVVIGIO-  
NAMENTO RESPONSABILE

DIRITTI  
UMANI

IMPEGNO  
AMBIENTALE

IMPEGNO  
SOCIALE

BUONA  
GOVERNANCE

CONCLUSIONE



MKS PAMP



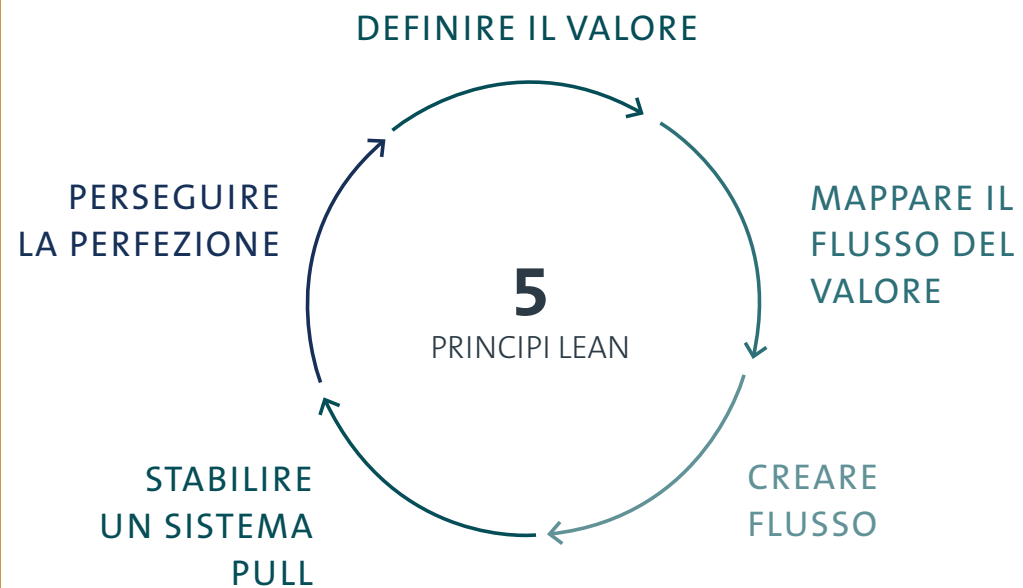
## SPOTLIGHT

## MIGLIORARE L'EFFICIENZA E LA PRODUTTIVITÀ NEL REPARTO MINTING

Nell'AF24, abbiamo avviato e successivamente implementato con successo un progetto trasformativo nel reparto Medaglie e Monete, sfruttando gli strumenti LEAN, in particolare quelli focalizzati sulla gestione visiva. Applicando i principi LEAN, abbiamo identificato aree di capacità produttiva inutilizzata e adottato azioni correttive mirate al fine di ottimizzarne l'utilizzo. Questo approccio ci ha permesso di sfruttare meglio le nostre risorse, aumentando i volumi di produzione e migliorando l'efficienza complessiva.

Massimizzando la produzione e riducendo al minimo gli sprechi siamo stati in grado di rispondere a una domanda più elevata, migliorando in modo significativo le performance operative.

Questo progetto ha sottolineato l'importanza del miglioramento continuo e dell'identificazione sistematica delle inefficienze, rafforzando il nostro impegno nel promuovere un ambiente di lavoro organizzato, efficiente e ad alte prestazioni.



Le società del nostro Gruppo · Le sedi del nostro gruppo · Credenziali · Adesioni e collaborazioni · Struttura di governance · Scopo, missione e strategia · Offerta di prodotti · Servizi · Filiera del processo produttivo · I nostri fornitori

INFORMAZIONI  
SU QUESTO BILANCIO

MESSAGGIO  
DAL CEO

MKS PAMP:  
UNA PANORAMICA

IL NOSTRO APPROCCIO  
ALL'ESG

FILIERA DI APPROVVIGIO-  
NAMENTO RESPONSABILE

DIRITTI  
UMANI

IMPEGNO  
AMBIENTALE

IMPEGNO  
SOCIALE

BUONA  
GOVERNANCE

CONCLUSIONE



MKS PAMP





## Offerta di prodotti



### LINGOTTI FUSI

Realizzati in oro, argento, platino e palladio, i nostri lingotti fusi completamente personalizzabili sono disponibili in pesi che variano da 50 g a 400 oz (circa 12,5 kg) per l'oro, da 10 oz a 1'000 oz (circa 28,3 kg) per l'argento, e da 3 kg a 6 kg per il platino e il palladio.



### LINGOTTI CONIATI

Dalla concezione e progettazione originale fino alla lavorazione, produzione, confezionamento e supporto marketing, produciamo lingotti coniati in oro, argento, platino, palladio e rodio, disponibili in una vasta gamma di formati e pesi (da 0,3 g a 1 kg).



### PRODOTTI INDUSTRIALI

In qualità di azienda verticalmente integrata nel settore dei metalli preziosi, forniamo prodotti specializzati per diversi clienti industriali, come semilavorati per l'industria della gioielleria e dell'orologeria; leghe di oro, argento e platino; monete e tondelli in metallo. Offriamo inoltre un'ampia gamma di composti chimici di metalli del gruppo del platino (PGM) e metalli pregiati puri.

Le società del nostro Gruppo · Le sedi del nostro gruppo · Credenziali · Adesioni e collaborazioni · Struttura di governance · Scopo, missione e strategia · **Offerta di prodotti** · Servizi · Filiera del processo produttivo · I nostri fornitori

INFORMAZIONI  
SU QUESTO BILANCIO

MESSAGGIO  
DAL CEO

MKS PAMP:  
UNA PANORAMICA

IL NOSTRO APPROCCIO  
ALL'ESG

FILIERA DI APPROVVIGIO-  
NAMENTO RESPONSABILE

DIRITTI  
UMANI

IMPEGNO  
AMBIENTALE

IMPEGNO  
SOCIALE

BUONA  
GOVERNANCE

CONCLUSIONE



MKS PAMP





# Offerta di prodotti

## PRODOTTI CON VERIFICA DELL'IMPRONTA DI CARBONIO

Nell'AF24, MKS PAMP ha ampliato il proprio portafoglio di prodotti in metalli preziosi Carbon Neutral e Carbon Measured, verificati secondo gli standard internazionali pertinenti per il calcolo dell'impronta di carbonio e i criteri stabiliti dal Carbon Trust.

Il Carbon Trust ha recentemente annunciato la decisione di eliminare gradualmente la certificazione di neutralità carbonica. Questo cambiamento non riduce il valore dell'etichetta Carbon Neutral, ma riflette un panorama in evoluzione che pone maggiore enfasi sulla riduzione diretta delle emissioni, su strategie innovative di rimozione del carbonio e su dichiarazioni supportate da prove e spiegazioni chiare. Per allinearsi a questi sviluppi, il Carbon Trust ha introdotto una nuova gamma di etichette che evidenziano diversi aspetti degli sforzi di sostenibilità verificati.

Continuiamo a collaborare con il Carbon Trust per misurare, verificare e ridurre l'impronta di carbonio dei nostri prodotti, comunicando questi dati in modo chiaro e rigoroso. Effettueremo la transizione verso una nuova etichetta per i nostri prodotti, che metterà in evidenza le riduzioni misurabili e verificate delle emissioni alla fonte.

Questo lavoro in corso rappresenta il nostro impegno costante nella gestione diretta delle emissioni di gas a effetto serra, garantendo un maggiore controllo sulle riduzioni. Allo stesso tempo, stiamo esplorando soluzioni che ci consentano di continuare a sostenere la decarbonizzazione attraverso investimenti mirati in soluzioni innovative e progetti avanzati che accelerano la transizione verso il Net Zero.

Passando a nuove etichette, consolidiamo i nostri sforzi esistenti e ci allineiamo agli standard e alle normative globali in evoluzione, come il Green Deal Europeo dell'Unione Europea (UE), che pongono l'accento sulla responsabilità aziendale sia in materia di decarbonizzazione che di strategie di assorbimento del carbonio efficaci.



Le società del nostro Gruppo · Le sedi del nostro gruppo · Credenziali · Adesioni e collaborazioni · Struttura di governance · Scopo, missione e strategia · **Offerta di prodotti** · Servizi · Filiera del processo produttivo · I nostri fornitori

INFORMAZIONI  
SU QUESTO BILANCIO

MESSAGGIO  
DAL CEO

**MKS PAMP:  
UNA PANORAMICA**

IL NOSTRO APPROCCIO  
ALL'ESG

FILIERA DI APPROVVIGIO-  
NAMENTO RESPONSABILE

DIRITTI  
UMANI

IMPEGNO  
AMBIENTALE

IMPEGNO  
SOCIALE

BUONA  
GOVERNANCE

CONCLUSIONE



MKS PAMP







## SPOTLIGHT

## VALORI CONDIVISI, SUCCESSO CONDIVISO – COLLABORAZIONE CON UN IMPORTANTE GROSSISTA AMERICANO NEL SETTORE DELLA VENDITA AL DETTAGLIO

Siamo lieti di evidenziare un recente traguardo: la fornitura dei nostri lingotti d'oro da 1 oz Lady Fortuna, certificati dal Carbon Trust per la gestione dell'impronta ambientale, a uno dei maggiori grossisti americani nel settore della vendita al dettaglio.

Si tratta di un'opportunità nata dal nostro impegno reciproco per la sostenibilità e per un approvvigionamento responsabile, che pone le basi per una partnership basata su valori condivisi.

La rapida vendita di questi lingotti d'oro dimostra come prodotti che combinano artigianalità di alta qualità e valori ESG più ampi trovino un forte riscontro tra i consumatori di oggi. L'entusiasmo con cui sono stati accolti riflette non solo la dedizione del nostro partner nella selezione di prodotti responsabili, ma anche il crescente apprezzamento del mercato per modelli di business trasparenti e basati su valori solidi.

Collaborando con clienti che condividono i nostri valori, rafforziamo il nostro impegno a migliorare continuamente il nostro approccio, assicurando che ogni partnership contribuisca a un progresso significativo. Attraverso queste partnership, oltre a promuovere prodotti sostenibili, portiamo avanti una visione comune per un futuro più responsabile e consapevole.

Le società del nostro Gruppo · Le sedi del nostro gruppo · Credenziali · Adesioni e collaborazioni · Struttura di governance · Scopo, missione e strategia · **Offerta di prodotti** · Servizi · Filiera del processo produttivo · I nostri fornitori

INFORMAZIONI  
SU QUESTO BILANCIO

MESSAGGIO  
DAL CEO

**MKS PAMP:  
UNA PANORAMICA**

IL NOSTRO APPROCCIO  
ALL'ESG

FILIERA DI APPROVVIGIO-  
NAMENTO RESPONSABILE

DIRITTI  
UMANI

IMPEGNO  
AMBIENTALE

IMPEGNO  
SOCIALE

BUONA  
GOVERNANCE

CONCLUSIONE



## Provenance™

La nostra soluzione di tracciabilità Provenance™ garantisce la completa segregazione di un metallo prezioso, dal luogo di origine fino ai processi di raffinazione e produzione, assicurando trasparenza e tracciabilità totale del prodotto finale.

Sviluppato da MKS PAMP, indipendentemente verificato e certificato, Provenance™ aiuta aziende e consumatori a compiere scelte più consapevoli, offrendo una garanzia affidabile sull'origine dei loro prodotti in metallo prezioso. I clienti possono selezionare materiali provenienti da fonti attentamente verificate, come doré estratto in modo responsabile o materiali riciclati, sostenendo una filiera di approvvigionamento allineata alle priorità ambientali e sociali.

Provenance™ riflette il nostro impegno nel promuovere fiducia, responsabilità e leadership nella sostenibilità, in linea con la nostra più ampia strategia ESG.



### APPROVVIGIONAMENTO

- **Attività mineraria su larga scala**
- **Attività mineraria artigianale e su piccola scala**
- **Materiali riciclati**

- ✓ Selezione a partire da un elenco di aziende pre-approvate e rigorosamente verificate presso cui reperire materiale
- ✓ Scelta della fonte in base a criteri predefiniti: tipo (LSM, ASM, riciclato), emissioni, località, certificazioni, ecc.
- ✓ Due diligence diretta e monitoraggio continuo della fonte



### PRODUZIONE

- **Segregazione fisica dalla fonte al prodotto finale**

- ✓ Il nostro processo di raffinazione a lotti consente la segregazione fisica totale del prodotto, evitando qualsiasi mescolanza con metalli provenienti da altre fonti
- ✓ Il 100% del prodotto finale proviene da un'unica fonte selezionata



### CLIENTE

- **Gestione dei rischi**
- **Impatto**
- **Trasparenza**

- ✓ Possibilità di gestire i rischi legati all'approvvigionamento ed escludere qualsiasi legame con fonti non verificate
- ✓ Possibilità di stabilire un rapporto diretto con la fonte
- ✓ Possibilità di influenzare le condizioni ambientali e sociali della fonte
- ✓ Possibilità di essere completamente trasparenti sulle fonti utilizzate

Le società del nostro Gruppo · Le sedi del nostro gruppo · Credenziali · Adesioni e collaborazioni · Struttura di governance · Scopo, missione e strategia · **Offerta di prodotti** · Servizi · Filiera del processo produttivo · I nostri fornitori

INFORMAZIONI  
SU QUESTO BILANCIO

MESSAGGIO  
DAL CEO

**MKS PAMP:  
UNA PANORAMICA**

IL NOSTRO APPROCCIO  
ALL'ESG

FILIERA DI APPROVVIGIO-  
NAMENTO RESPONSABILE

DIRITTI  
UMANI

IMPEGNO  
AMBIENTALE

IMPEGNO  
SOCIALE

BUONA  
GOVERNANCE

CONCLUSIONE

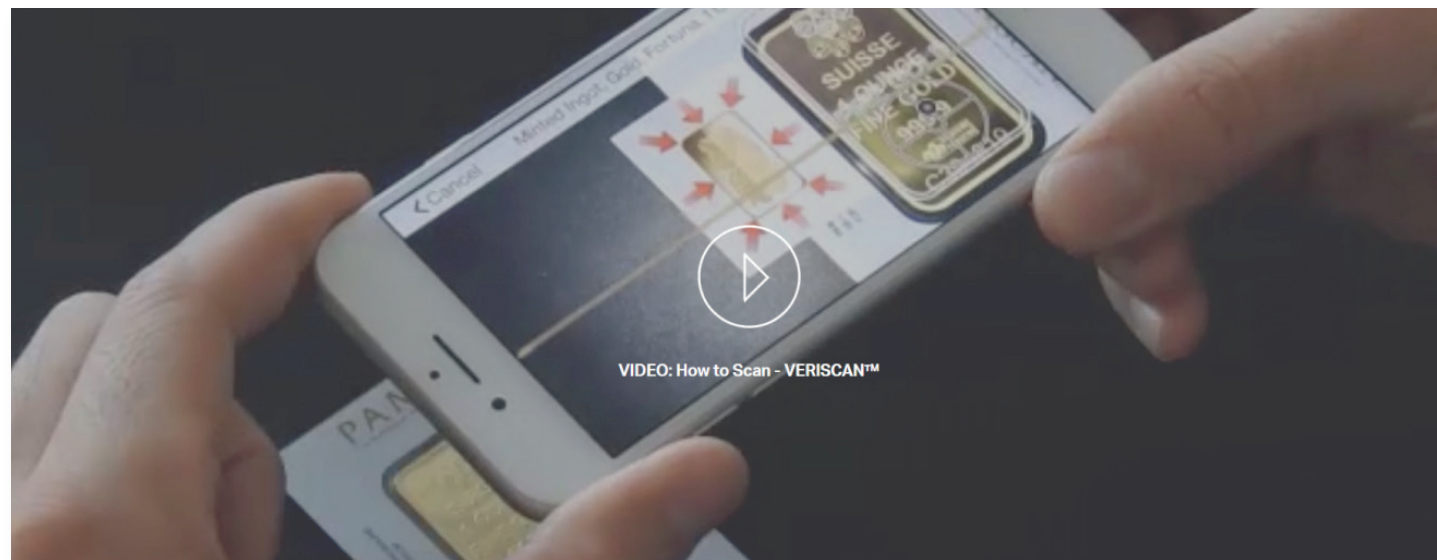




## VERISCAN™

Accreditato dalla LBMA nel marzo 2023, VERISCAN™ è una tecnologia avanzata di scansione basata su app che consente l'identificazione immediata e l'autenticazione sicura dei prodotti registrati PAMP utilizzando un iPhone. VERISCAN™ riduce il rischio di frode, aumenta l'efficienza e, di conseguenza, può ridurre i costi di riacquisto sia per i distributori che per gli investitori.

**VERISCAN™**  
BULLION IDENTIFICATION SECURITY SYSTEM



**1** SCANSIONA IL CODICE QR



**2** SCANSIONA IL PRODOTTO



**3** VISUALIZZA IL RISULTATO

Le società del nostro Gruppo · Le sedi del nostro gruppo · Credenziali · Adesioni e collaborazioni · Struttura di governance · Scopo, missione e strategia · **Offerta di prodotti** · Servizi · Filiera del processo produttivo · I nostri fornitori

INFORMAZIONI  
SU QUESTO BILANCIO

MESSAGGIO  
DAL CEO

**MKS PAMP:  
UNA PANORAMICA**

IL NOSTRO APPROCCIO  
ALL'ESG

FILIERA DI APPROVVIGIO-  
NAMENTO RESPONSABILE

DIRITTI  
UMANI

IMPEGNO  
AMBIENTALE

IMPEGNO  
SOCIALE

BUONA  
GOVERNANCE

CONCLUSIONE



MKS PAMP





## SPOTLIGHT

## COSTRUIRE UN SUCCESSO SOSTENIBILE – LA NOSTRA PLURIPREMIATA PARTNERSHIP CON PANDORA

Nel gennaio 2024 abbiamo ricevuto con orgoglio il Sustainability Excellence Award per i servizi forniti a Pandora, il più importante brand di gioielleria al mondo.

Questo riconoscimento celebra il nostro impegno congiunto nel supportare Pandora nel suo impegno a realizzare tutti i propri gioielli con argento e oro riciclati al 100%, nell'ambito del suo perseguimento di un'attività a basso impatto di carbonio, circolare, inclusiva e responsabile.

La nostra soluzione di tracciabilità Provenance™ permette a Pandora di identificare e selezionare specifiche fonti di metalli riciclati, come posate in argento e materiali industriali, provenienti da partner altamente verificati. Durante l'intero processo produttivo abbiamo garantito la segregazione dei materiali attraverso bagni di raffinazione dedicati, assicurando che il prodotto finale fosse composto esclusivamente dai materiali riciclati selezionati.

Questa partnership rappresenta un esempio concreto di come l'allineamento su valori condivisi possa portare a risultati straordinari, dimostrando la nostra capacità di aiutare i clienti a raggiungere le loro ambizioni in materia di sostenibilità.



Le società del nostro Gruppo · Le sedi del nostro gruppo · Credenziali · Adesioni e collaborazioni · Struttura di governance · Scopo, missione e strategia · **Offerta di prodotti** · Servizi · Filiera del processo produttivo · I nostri fornitori

INFORMAZIONI  
SU QUESTO BILANCIO

MESSAGGIO  
DAL CEO

**MKS PAMP:  
UNA PANORAMICA**

IL NOSTRO APPROCCIO  
ALL'ESG

FILIERA DI APPROVVIGIO-  
NAMENTO RESPONSABILE

DIRITTI  
UMANI

IMPEGNO  
AMBIENTALE

IMPEGNO  
SOCIALE

BUONA  
GOVERNANCE

CONCLUSIONE



MKS PAMP



# Servizi



## SERVIZI DI TRADING

### TRADING FISICO

Siamo attivi in operazioni di location and quality swap, mantenendo ampie scorte di prodotto e fornendo soluzioni logistiche e di stoccaggio nei principali mercati globali.

### TRADING FINANZIARIO

Ci concentriamo su prezzi competitivi, liquidità e tempestività nell'esecuzione delle operazioni, offrendo strumenti di spot, forward, opzioni e swap di tesoreria, oltre a strategie su misura per la gestione del rischio e la copertura.

### TRADING ONLINE

La nostra Web Trading Application (WTA) consente ai clienti di negoziare oro, argento e PGM in più valute, offrendo accesso alla liquidità di mercato e all'esecuzione in tempo reale.

### SERVIZI DI TESORERIA

Aiutiamo i nostri clienti a gestire meglio i costi e i rischi legati alla filiera di approvvigionamento, fornendo soluzioni di finanziamento personalizzate per tutti i metalli preziosi e in diverse valute.

Le società del nostro Gruppo · Le sedi del nostro gruppo · Credenziali · Adesioni e collaborazioni · Struttura di governance · Scopo, missione e strategia · Offerta di prodotti · **Servizi** · Filiera del processo produttivo · I nostri fornitori

INFORMAZIONI  
SU QUESTO BILANCIO

MESSAGGIO  
DAL CEO

MKS PAMP:  
UNA PANORAMICA

IL NOSTRO APPROCCIO  
ALL'ESG

FILIERA DI APPROVVIGIO-  
NAMENTO RESPONSABILE

DIRITTI  
UMANI

IMPEGNO  
AMBIENTALE

IMPEGNO  
SOCIALE

BUONA  
GOVERNANCE

CONCLUSIONE





## Servizi



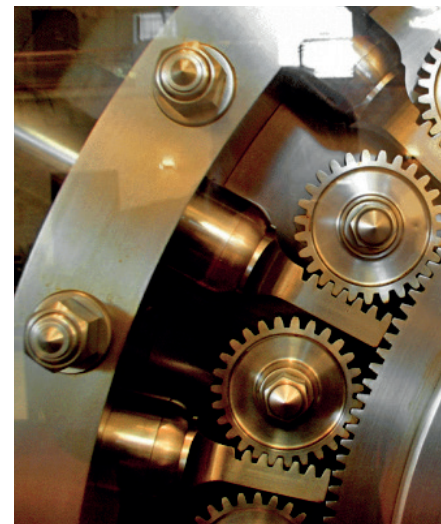
### SERVIZI DI PRODUZIONE E RAFFINAZIONE

La capacità di raffinazione del nostro impianto produttivo in Svizzera supera le 450 tonnellate di oro, 600 tonnellate di argento e 5 tonnellate di PGM (platino, palladio, rodio, rutenio, iridio e osmio) all'anno. I metodi impiegati includono l'elettrolisi e la raffinazione chimica (acqua regia). Raffiniamo doré proveniente dai nostri partner minerari, materiali riciclati dal mercato secondario della gioielleria, lingotti da investimento e materiali industriali esausti.



### ANALISI E CAMPIONAMENTO

Il nostro Laboratorio Saggi e Analisi, che opera come unità indipendente sotto l'autorità dell'Ufficio Centrale Svizzero per il Controllo dei Metalli Preziosi, è certificato per eseguire test sui metalli preziosi. Il laboratorio è accreditato ISO 17025 e dispone di diverse metodologie analitiche certificate. La gamma completa di servizi comprende coppellazione, spettrometria, ICP, analisi a raggi X e saggi chimici. Tutti i materiali in arrivo alla raffineria, siano essi doré o materiali riciclati, vengono fusi e campionati.



### DEPOSITO E CUSTODIA

Offriamo soluzioni personalizzate e sicure per lo stoccaggio di metalli preziosi in Svizzera e, attraverso le altre società del Gruppo, anche in India e negli Stati Uniti, dove vengono forniti servizi simili nei rispettivi paesi. Offriamo inoltre strutture di custodia in altre località, grazie alla collaborazione con partner logistici dedicati. I nostri servizi includono anche una copertura assicurativa all-risk, una gestione flessibile delle scorte e procedure di pesatura e accettazione accreditate LBMA.



### COLLEZIONABILI E CONIAZIONE PERSONALIZZATA

Produciamo una gamma di design innovativi da collezione, suddivisi in diverse categorie, tra cui monete commemorative, monete a corso legale e oggetti da collezione ufficiali con licenza di marchio. Dal 2012, MKS PAMP ha stretto una partnership esclusiva a livello mondiale con l'UNESCO per lo sviluppo, la progettazione, la produzione e la commercializzazione di una serie di monete e medaglie commemorative dedicate ai siti del Patrimonio Mondiale, utilizzando il marchio UNESCO.

Le società del nostro Gruppo · Le sedi del nostro gruppo · Credenziali · Adesioni e collaborazioni · Struttura di governance · Scopo, missione e strategia · Offerta di prodotti · **Servizi** · Filiera del processo produttivo · I nostri fornitori

INFORMAZIONI  
SU QUESTO BILANCIO

MESSAGGIO  
DAL CEO

MKS PAMP:  
UNA PANORAMICA

IL NOSTRO APPROCCIO  
ALL'ESG

FILIERA DI APPROVVIGIO-  
NAMENTO RESPONSABILE

DIRITTI  
UMANI

IMPEGNO  
AMBIENTALE

IMPEGNO  
SOCIALE

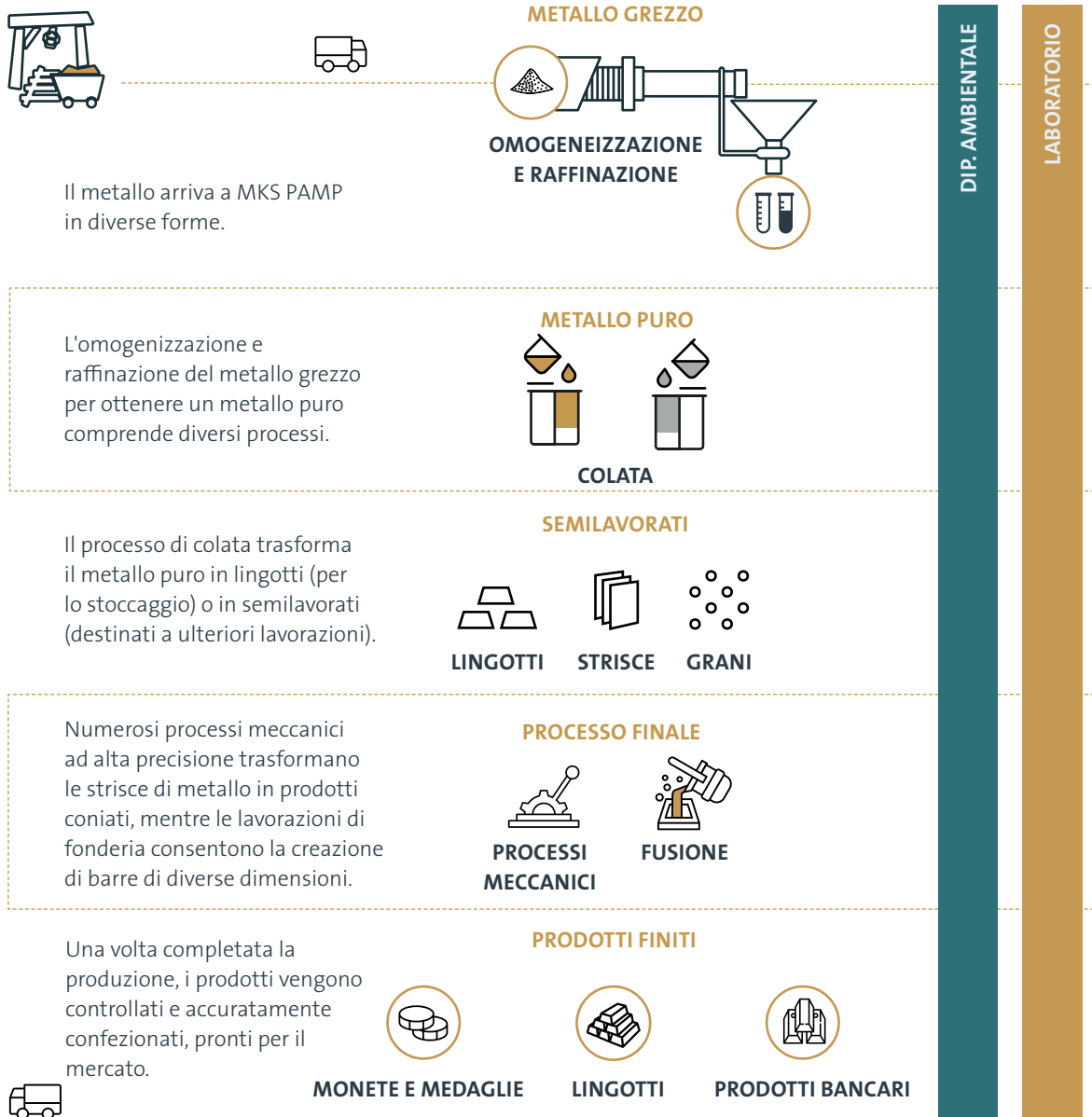
BUONA  
GOVERNANCE

CONCLUSIONE



MKS PAMP

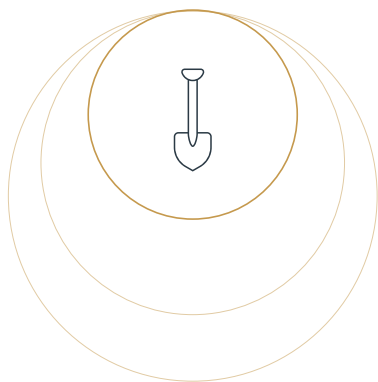
# Filiera del processo produttivo



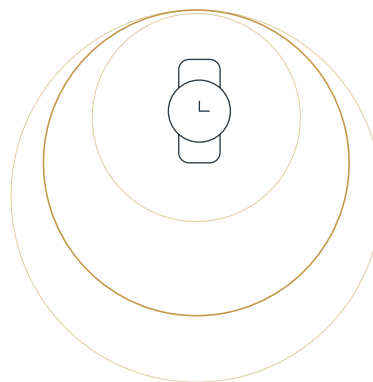
Le società del nostro Gruppo · Le sedi del nostro gruppo · Credenziali · Adesioni e collaborazioni · Struttura di governance · Scopo, missione e strategia · Offerta di prodotti · Servizi · **Filiera del processo produttivo** · I nostri fornitori

# I nostri fornitori

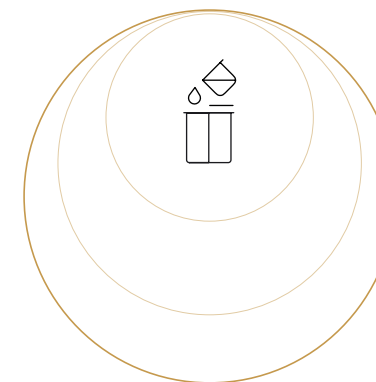
Nel nostro bilancio AF24, per ottenere una comprensione più approfondita della nostra filiera di approvvigionamento e migliorare le valutazioni, abbiamo suddiviso i nostri fornitori, ai fini della rendicontazione, in tre categorie generali, ognuna con un relativo livello di rischio.



**PRIMARIO**  
FORNITORI DI METALLI PREZIOSI



**SECONDARIO**  
FORNITORI DI METALLI PREZIOSI



**FORNITORI GENERALI**

Le società del nostro Gruppo · Le sedi del nostro gruppo · Credenziali · Adesioni e collaborazioni · Struttura di governance · Scopo, missione e strategia · Offerta di prodotti · Servizi · Filiera del processo produttivo · **I nostri fornitori**

INFORMAZIONI  
SU QUESTO BILANCIO

MESSAGGIO  
DAL CEO

**MKS PAMP:  
UNA PANORAMICA**

IL NOSTRO APPROCCIO  
ALL'ESG

FILIERA DI APPROVVIGIO-  
NAMENTO RESPONSABILE

DIRITTI  
UMANI

IMPEGNO  
AMBIENTALE

IMPEGNO  
SOCIALE

BUONA  
GOVERNANCE

CONCLUSIONE





# Il nostro approccio all'ESG

---

Il nostro percorso: un impegno concreto	25
Quadro di rendicontazione	27
Analisi di doppia materialità	28

---



# Il nostro percorso: un impegno concreto

In MKS PAMP consideriamo la sostenibilità un pilastro centrale del nostro processo decisionale strategico e delle nostre iniziative operative. Riteniamo che la strada verso una redditività duratura passi attraverso pratiche responsabili dal punto di vista ambientale e sociale.



Il nostro percorso: un impegno concreto · Quadro di rendicontazione · Analisi di doppia materialità

INFORMAZIONI  
SU QUESTO BILANCIO

MESSAGGIO  
DAL CEO

MKS PAMP:  
UNA PANORAMICA

IL NOSTRO APPROCCIO  
ALL'ESG

FILIERA DI APPROVVIGIO-  
NAMENTO RESPONSABILE

DIRITTI  
UMANI

IMPEGNO  
AMBIENTALE

IMPEGNO  
SOCIALE

BUONA  
GOVERNANCE

CONCLUSIONE



# Il nostro percorso: un impegno concreto



## IL NOSTRO APPROCCIO ALLA SOSTENIBILITÀ

MKS PAMP è stata fondata sulla base di una visione a lungo termine volta a creare valore duraturo per la società. Dal 1979, questa eredità continua a vivere nel nostro impegno per integrare le considerazioni ambientali e sociali in ogni aspetto della nostra operatività. Oggi continuiamo a costruire su queste fondamenta, ponendo l'ambiente e la società al centro del nostro business, accanto alla performance finanziaria.



## INTEGRARE LA SOSTENIBILITÀ IN TUTTA L'AZIENDA

Incorporiamo i principi ESG nelle politiche aziendali, negli obiettivi operativi e nelle attività quotidiane. L'alta dirigenza fornisce indirizzo strategico, mentre i dipendenti sono coinvolti attivamente attraverso formazione e iniziative di engagement, affinché la sostenibilità sia parte integrante del loro ruolo. Questo approccio garantisce che i criteri ESG non siano un elemento isolato ma parte integrante della nostra identità, delle offerte di prodotti e delle interazioni con le parti interessate. In particolare, un indicatore chiave delle prestazioni nelle revisioni annuali delle prestazioni è la comprensione da parte di ciascun individuo degli obiettivi ESG dell'azienda e il loro contributo alle relative iniziative. Legando le prestazioni a queste metriche, promuoviamo il coinvolgimento continuo e il miglioramento in tutta l'organizzazione.



## PRINCIPI GUIDA E VALORI

In qualità di impresa a conduzione familiare, coltiviamo una cultura basata su inclusività, rispetto e visione a lungo termine. Riconosciamo la sostenibilità come parte integrante della nostra identità e del modo in cui serviamo dipendenti, clienti e comunità. I nostri valori ci guidano nell'adottare un approccio responsabile e lungimirante, che risponda sia alle esigenze immediate che alle aspettative delle generazioni future.



## TRASFORMARE L'AMBIZIONE IN AZIONE

La nostra strategia per il 2030 mira a trasformare le aspirazioni in risultati concreti. I nostri obiettivi principali sono:

1. Attuare cambiamenti concreti nel nostro impianto produttivo in Ticino, per migliorare le performance ambientali e garantire il benessere dei dipendenti e della comunità locale.
2. Sviluppare partnership con clienti che condividono la nostra visione di sostenibilità, creando valore che si estenda oltre le nostre operazioni.
3. Offrire prodotti e servizi che consentano agli investitori finali di compiere scelte informate e sostenibili, amplificando l'impatto positivo lungo l'intera catena del valore.



## LEADERSHIP E GOVERNANCE

Consiglio di amministrazione, CEO e Comitato esecutivo guidano l'integrazione delle priorità ESG nelle decisioni strategiche. Supportati da un team ESG dedicato, forniscono supervisione, orientamento e responsabilità, garantendo che le considerazioni ambientali e sociali siano integrate in tutte le funzioni aziendali. Negli ultimi tre anni, il nostro team ESG è più che raddoppiato, dimostrando il nostro impegno costante nella crescita delle competenze e delle risorse per una gestione efficace della sostenibilità. Questo quadro di governance garantisce che ogni livello dell'azienda comprenda e contribuisca ai nostri impegni in materia di sostenibilità.



## COINVOLGIMENTO DELLE PARTI INTERESSATE E DEFINENDO LE PRIORITÀ

Riconosciamo che una gestione efficace dell'ESG richiede una profonda comprensione degli interessi di tutte le parti interessate e degli impatti generati dalle nostre attività.

Quest'anno, per la prima volta, abbiamo condotto una valutazione approfondita della doppia materialità, per identificare i temi ESG più rilevanti per i nostri stakeholder e per la resilienza della nostra attività.

Questi risultati guidano le nostre azioni e la rendicontazione ESG, permettendoci di rimanere sempre allineati alle aspettative in evoluzione delle parti interessate.

Il nostro percorso: un impegno concreto • Quadro di rendicontazione • Analisi di doppia materialità





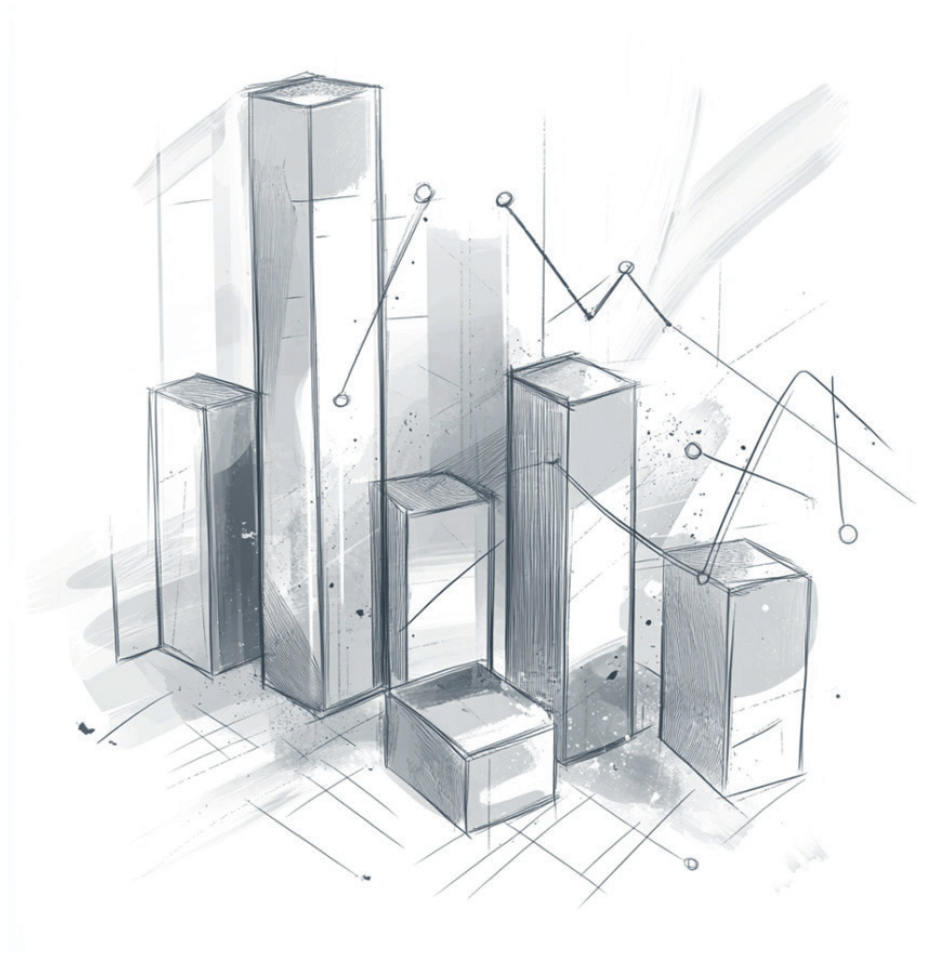
## Quadro di rendicontazione

In linea con il nostro impegno di lunga data per la responsabilità e l'integrità, MKS PAMP adotta volontariamente misure aggiuntive per migliorare le proprie pratiche di rendicontazione e puntare a standard più elevati nel nostro settore. Dal 2009 pubblichiamo annualmente un bilancio di sostenibilità e ci allineiamo agli Standard GRI, rafforzando il rigore delle nostre divulgazioni ESG.

Lo scorso anno, per la prima volta, abbiamo ottenuto una limited assurance da PwC su alcuni indicatori del GRI 305: Emissioni e del GRI 403: Salute e sicurezza sul lavoro. A partire da questo primo passo, abbiamo proseguito il processo di assurance limitata anche quest'anno, ampliandone il perimetro per includere alcuni indicatori del GRI 308: Valutazione ambientale dei fornitori e del GRI 414: Valutazione sociale dei fornitori. Queste misure riflettono il nostro impegno costante per una rendicontazione della sostenibilità solida e trasparente.

L'unico elemento su cui abbiamo l'obbligo di rendicontazione è la due diligence sul lavoro minorile nell'ambito del quadro normativo ODIT, poiché MKS PAMP è soggetta ad audit per verificare la conformità alle Linee guida OCSE sulla Due Diligence per una filiera di approvvigionamento responsabile dei minerali provenienti da aree colpite da conflitti e ad alto rischio, incluso il Gold Supplement.

Inoltre stiamo valutando in modo proattivo l'applicabilità della Corporate Sustainability Reporting Directive (CSRD). Abbiamo adottato misure volontarie per allinearci a questo quadro, tra cui l'avvio del nostro processo di assurance limitata e la conduzione di una valutazione di doppia materialità.



Il nostro percorso: un impegno concreto • **Quadro di rendicontazione** • Analisi di doppia materialità

INFORMAZIONI  
SU QUESTO BILANCIO

MESSAGGIO  
DAL CEO

MKS PAMP:  
UNA PANORAMICA

**IL NOSTRO APPROCCIO  
ALL'ESG**

FILIERA DI APPROVVIGIO-  
NAMENTO RESPONSABILE

DIRITTI  
UMANI

IMPEGNO  
AMBIENTALE

IMPEGNO  
SOCIALE

BUONA  
GOVERNANCE

CONCLUSIONE

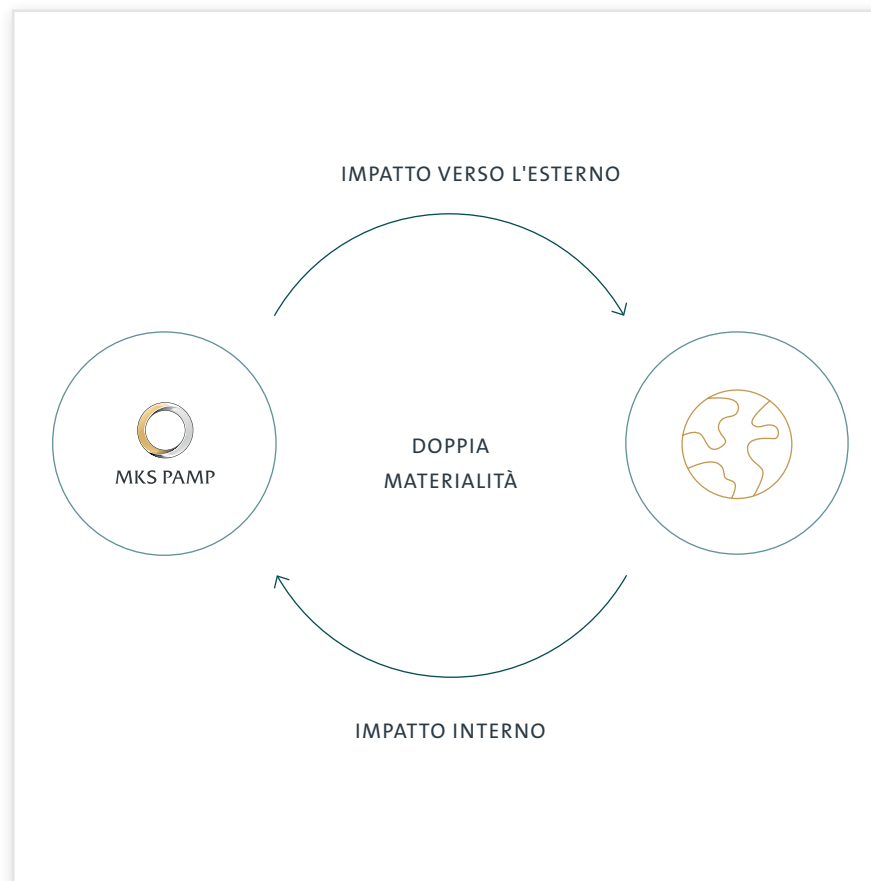


## Analisi di doppia materialità

Quest'anno abbiamo completato una valutazione di doppia materialità in riferimento alla CSRD, coprendo sia la materialità di impatto, sia la materialità finanziaria per l'AF24. Abbiamo condotto la valutazione in conformità alle linee guida GRI 2021, identificando impatti economici, ambientali e sociali significativi, inclusi i diritti umani, nelle nostre operazioni e nelle relazioni d'affari.

La fase iniziale della valutazione ha comportato l'analisi dei temi rilevanti per le nostre attività, con il contributo degli stakeholder interni e delle unità strategiche, escludendo i temi non materiali in base a criteri come influenza limitata, irrilevanza per gli impatti aziendali o riservatezza.

I temi rimanenti sono stati valutati attraverso un approccio strutturato alla doppia materialità, analizzando sia gli impatti esterni sull'ambiente e la società (materialità di impatto) sia le implicazioni finanziarie per l'azienda (materialità finanziaria). Sono stati identificati tredici temi materiali, presentati qui a destra.



I risultati dettagliati di questa valutazione, compresa una panoramica dei nostri impatti positivi e negativi materiali, sono disponibili nel nostro [Rapporto GRI](#).

**GRI 201: PERFORMANCE ECONOMICA**

**GRI 301: MATERIALI**

**GRI 302: ENERGIA**

**GRI 303: ACQUA E SCARICHI IDRICI**

**GRI 305: EMISSIONI**

**GRI 306: RIFIUTI**

**GRI 308: VALUTAZIONE AMBIENTALE DEI FORNITORI**

**GRI 403: SALUTE E SICUREZZA SUL LAVORO**

**GRI 404: FORMAZIONE E ISTRUZIONE**

**GRI 408: LAVORO MINORILE**

**GRI 409: LAVORO FORZATO O COATTO**

**GRI 413: COMUNITÀ LOCALI**

**GRI 414: VALUTAZIONE SOCIALE DEI FORNITORI**

Il nostro percorso: un impegno concreto · Quadro di rendicontazione · Analisi di doppia materialità

INFORMAZIONI  
SU QUESTO BILANCIO

MESSAGGIO  
DAL CEO

MKS PAMP:  
UNA PANORAMICA

IL NOSTRO APPROCCIO  
ALL'ESG

FILIERA DI APPROVVIGIO-  
NAMENTO RESPONSABILE

DIRITTI  
UMANI

IMPEGNO  
AMBIENTALE

IMPEGNO  
SOCIALE

BUONA  
GOVERNANCE

CONCLUSIONE



# Filiera di approvvigionamento responsabile

MKS PAMP applica attivamente i più elevati standard nelle pratiche di approvvigionamento responsabile. Ci impegniamo a reperire metalli preziosi in modo sicuro, trasparente e responsabile, garantendo tracciabilità e conformità agli standard etici, sociali e ambientali, privi di conflitti o violazioni dei diritti umani.



Valutazione dei fornitori **30**



# Valutazione dei fornitori

L'azienda ha stabilito diversi obiettivi per la propria catena di approvvigionamento, con lo scopo di migliorare continuamente le valutazioni dei fornitori.



## OBIETTIVI E TRAGUARDI

### Fornitori di metalli preziosi (primari e secondari)

**Obiettivo: 100% di fornitori di metalli preziosi conformi agli standard ESG interni.**

#### OBIETTIVO A BREVE TERMINE (AF25)

Rafforzare i criteri ESG nel processo di onboarding dei fornitori.

#### OBIETTIVO A MEDIO TERMINE (AF27)

Avviare programmi di supporto per il miglioramento ESG e implementare meccanismi di feedback periodici per i fornitori.

#### OBIETTIVO A LUNGO TERMINE (AF30)

Mirare a mantenere il 100% di conformità agli standard ESG tra i fornitori, con valutazioni periodiche e aggiornamenti dei criteri, se necessario.

### Fornitori generali

**Obiettivo: valutare il 100% dei fornitori di metalli non preziosi rispetto ai criteri ESG.**

#### OBIETTIVO A BREVE TERMINE (AF25)

Sviluppare un questionario di valutazione ESG e avviare il sistema di punteggio per i fornitori di metalli non preziosi.

#### OBIETTIVO A MEDIO TERMINE (AF27)

Impegnarsi affinché il 50% dei fornitori rilevanti completi la valutazione ESG.

#### OBIETTIVO A LUNGO TERMINE (AF30)

Cercare di valutare periodicamente tutti i fornitori rilevanti, utilizzando i punteggi interni ESG per definire le strategie di approvvigionamento.

Valutazione dei fornitori

INFORMAZIONI  
SU QUESTO BILANCIO

MESSAGGIO  
DAL CEO

MKS PAMP:  
UNA PANORAMICA

IL NOSTRO APPROCCIO  
ALL'ESG

FILIERA DI APPROVVIGIO-  
NAMENTO RESPONSABILE

DIRITTI  
UMANI

IMPEGNO  
AMBIENTALE

IMPEGNO  
SOCIALE

BUONA  
GOVERNANCE

CONCLUSIONE



## Valutazione dei fornitori • Fornitori di metalli preziosi primari



### PERFORMANCE NELL'AF24

MKS PAMP si approvvigiona presso filiere di fornitura responsabili di metalli preziosi primari, instaurando relazioni di lungo termine con i propri partner. Promuoviamo attivamente pratiche sostenibili nel settore, incentivando l'adesione agli standard industriali e rafforzandoli. MKS PAMP applica la [Responsible Precious Metals Policy](#) ed è soggetta a audit per garantire la conformità agli standard OCSE e LBMA, assicurando un approvvigionamento etico e responsabile. Per ulteriori informazioni, si rimanda al Rapporto di Assurance Indipendente sul [LBMA/LPPM/OECD Compliance Report 2023 di MKS PAMP SA](#).



### VALUTAZIONE AMBIENTALE

MKS PAMP assicura che tutti i fornitori di metalli preziosi primari siano valutati secondo criteri ambientali, integrando specifiche questioni ambientali nel proprio processo di Know Your Customer (KYC). La società conduce visite regolari in loco per corroborare la due diligence eseguita sui fornitori. Queste valutazioni si rifanno al questionario KYC della LBMA per i materiali estratti, consentendo a MKS PAMP di valutare l'impatto ambientale dei propri fornitori. Nel caso in cui un fornitore non rispetti gli standard aziendali, vengono implementati piani di azione correttivi oppure, nei casi più gravi, il rapporto commerciale viene sospeso o interrotto.

Per monitorare le emissioni di GHG delle miniere partner, MKS PAMP utilizza un approccio multidimensionale, che include l'analisi di rapporti di sostenibilità e clima pubblicamente disponibili, il contatto diretto con le miniere quando possibile e la collaborazione con esperti terzi per quantificare le emissioni di gas a effetto serra e l'intensità energetica. Questo approccio basato sui dati consente di identificare aree critiche per la riduzione delle emissioni e si allinea all'impegno dell'azienda nel valutare l'impatto ambientale dei fornitori e nell'incoraggiarli a ridurre la propria impronta, come stabilito nella [ESG Policy](#).

Uno degli obiettivi prioritari di MKS PAMP è il miglioramento della valutazione ambientale dei fornitori di metalli preziosi primari. Per raggiungere questo traguardo, il team ESG sta collaborando con specialisti interni ed esperti esterni allo scopo di sviluppare criteri di valutazione rafforzati per la selezione dei fornitori. Questi criteri, esaminati e approvati dal CEO e dall'alta dirigenza, dovrebbero essere implementati nell'AF25.



### VALUTAZIONE SOCIALE

MKS PAMP garantisce che tutti i fornitori di metalli preziosi primari siano sottoposti a screening secondo criteri sociali, rafforzando il proprio impegno per una filiera di approvvigionamento etica e responsabile e rispettando i requisiti della legge svizzera (ODiT) per la prevenzione del lavoro minorile. Queste valutazioni sono conformi alle [Linee guida OCSE sulla Due Diligence per una filiera di approvvigionamento responsabile dei minerali provenienti da aree colpite da conflitti e ad alto rischio](#) e alla [Responsible Gold Guidance della LBMA](#). Nell'ambito di questo processo, i fornitori sono tenuti a compilare il questionario KYC della LBMA per i materiali estratti. Ove necessario, le valutazioni includono visite in loco per verificare la conformità agli standard attuali.

L'azienda interviene attivamente per mitigare gli impatti sociali identificati all'interno della propria filiera di approvvigionamento, collaborando con uno dei propri fornitori primari di metalli preziosi su un piano di mitigazione attivo nell'AF24. Se non si trova una soluzione, il rapporto commerciale con il fornitore viene interrotto. Per rafforzare ulteriormente la valutazione sociale dei fornitori in fase di onboarding, il team ESG di MKS PAMP sta lavorando a stretto contatto con specialisti interni, tra cui esperti in compliance e vendite, per migliorare i processi esistenti. Questi miglioramenti, esaminati e approvati dal CEO e dall'alta dirigenza, dovrebbero entrare in vigore nell'AF25.

Il coinvolgimento degli stakeholder gioca un ruolo cruciale nell'efficacia delle valutazioni sociali sui fornitori. Quando rilevante, l'azienda interagisce con gli stakeholder locali, incoraggiando le miniere a collaborare con le comunità locali per affrontare le loro preoccupazioni. Questo approccio collaborativo garantisce che gli impatti sociali siano pienamente compresi e mitigati.

**Oltre ai processi di valutazione proattivi, MKS PAMP mantiene un proprio meccanismo di reclamo per raccogliere dati e affrontare le problematiche sociali. Gestisce inoltre reclami segnalati da organismi esterni, tra cui LBMA, RMI e RJC. Questo sistema multi-canale di gestione dei reclami rafforza la capacità dell'azienda di garantire la responsabilità sociale lungo l'intera filiera di approvvigionamento.**

Valutazione dei fornitori

INFORMAZIONI  
SU QUESTO BILANCIO

MESSAGGIO  
DAL CEO

MKS PAMP:  
UNA PANORAMICA

IL NOSTRO APPROCCIO  
ALL'ESG

FILIERA DI APPROVVIGIO-  
NAMENTO RESPONSABILE

DIRITTI  
UMANI

IMPEGNO  
AMBIENTALE

IMPEGNO  
SOCIALE

BUONA  
GOVERNANCE

CONCLUSIONE



## Valutazione dei fornitori • Fornitori di metalli preziosi secondari



### PERFORMANCE NELL'AF24



### VALUTAZIONE AMBIENTALE

L'iniziativa, avviata nell'AF24 per classificare i fornitori in tre gruppi distinti, ha fornito una visione più chiara della filiera di approvvigionamento, contribuendo a identificare le aree di miglioramento. Questa categorizzazione ha rafforzato la capacità dell'azienda di valutare la performance ambientale dei fornitori e di individuare settori su cui concentrare le azioni future. L'impegno su temi ambientali con i fornitori di metalli preziosi secondari rimane limitato a causa del loro minor rischio di impatto ambientale negativo. Tuttavia, ove rilevante, MKS PAMP raccoglie certificazioni e politiche durante il processo di onboarding, periodicamente nel corso del contratto e in occasione di valutazioni basate su eventi specifici. Queste comprendono la Chain of Custody e il Code of Practices del RJC, la certificazione RMI, i rapporti di sostenibilità e le certificazioni della LBMA Responsible Gold and Silver Guidance.

All'inizio dell'AF24, MKS PAMP ha inoltre trasferito la propria logistica inbound su una nuova piattaforma digitale con funzionalità avanzate di categorizzazione. Questa piattaforma consente una comprensione più dettagliata delle emissioni associate ai diversi materiali, in particolare quelli riciclati, e fornisce una suddivisione dei volumi legati ai movimenti a monte dei metalli. L'azienda ha anche ridefinito le proprie ipotesi chiave sulla composizione dell'approvvigionamento e ha collaborato con il Carbon Trust per stabilire fattori di emissione per diverse sottocategorie di materiali riciclati.

MKS PAMP ha stipulato un numero minimo di contratti con nuovi fornitori di metalli preziosi secondari nell'AF24. Considerato il loro basso rischio di impatto ambientale negativo, questi fornitori non sono ancora stati sottoposti a valutazioni ambientali. La società si impegna a rafforzare i propri processi di valutazione ambientale per i fornitori di metalli preziosi secondari, con l'obiettivo di implementare misure più avanzate entro l'AF30.



### VALUTAZIONE SOCIALE

Nel FY24, MKS PAMP ha analizzato tutti i propri fornitori di metalli preziosi secondari utilizzando criteri sociali, rafforzando il proprio impegno nel mantenere una filiera di approvvigionamento etica e responsabile. L'azienda ha implementato politiche rigorose allineate alle Linee guida [OCSE sulla Due Diligence per una filiera di approvvigionamento responsabile dei minerali provenienti da aree colpite da conflitti e ad alto rischio e alla Responsible Gold Guidance della LBMA](#), nonché ai requisiti della legge svizzera per la prevenzione del lavoro minorile. Nell'ambito del processo di onboarding, i fornitori sono tenuti a completare il processo KYC della [LBMA Responsible Gold Guidance](#) per i materiali riciclati, che include domande dettagliate su diversi aspetti, tra cui i rischi legati al lavoro minorile. Durante le valutazioni periodiche e basate su eventi specifici, possono essere richiesti aggiornamenti ai questionari compilati.

Oltre al processo KYC, MKS PAMP raccoglie certificazioni e politiche pertinenti caso per caso, incluse la Chain of Custody e il Code of Practices del RJC, la certificazione RMI e le certificazioni LBMA Responsible Gold and Silver Guidance. Questi passaggi assicurano che i fornitori rispettino gli standard etici e sociali dell'azienda.

Attualmente, nessun fornitore di metalli preziosi secondari è soggetto a piani di mitigazione attivi per affrontare impatti sociali negativi, ciò che riflette il basso rischio identificato all'interno di questa categoria. Tuttavia, MKS PAMP continua a dare priorità ai processi di due diligence per identificare e affrontare in modo proattivo eventuali rischi sociali all'interno della filiera di approvvigionamento.

**Oltre ai processi di valutazione proattivi, MKS PAMP mantiene un meccanismo interno di reclamo per raccogliere dati e affrontare le problematiche sociali. Gestisce inoltre reclami segnalati da organismi esterni, tra cui LBMA, RMI e RJC. Questo sistema multi-canale di gestione dei reclami rafforza la capacità dell'azienda di garantire la responsabilità sociale lungo l'intera filiera di approvvigionamento.**

Valutazione dei fornitori

INFORMAZIONI  
SU QUESTO BILANCIO

MESSAGGIO  
DAL CEO

MKS PAMP:  
UNA PANORAMICA

IL NOSTRO APPROCCIO  
ALL'ESG

FILIERA DI APPROVVIGIO-  
NAMENTO RESPONSABILE

DIRITTI  
UMANI

IMPEGNO  
AMBIENTALE

IMPEGNO  
SOCIALE

BUONA  
GOVERNANCE

CONCLUSIONE





# Valutazione dei fornitori • Fornitori generali



## PERFORMANCE NELL'AF24



## VALUTAZIONI AMBIENTALI E SOCIALI

Nell'AF24, MKS PAMP ha esaminato il 6,7% dei suoi nuovi fornitori generali utilizzando criteri sia ambientali che sociali. A tutti i fornitori è stato richiesto di compilare un questionario di valutazione dettagliato, che copriva argomenti chiave come salute e sicurezza, prestazioni ambientali, qualità e standard etici. Sebbene la partecipazione non fosse obbligatoria, i fornitori erano anche tenuti a firmare una dichiarazione di impegno, affermando la loro adesione ai principi fondamentali di MKS PAMP.

Per migliorare il coinvolgimento dei fornitori e perfezionare il processo di valutazione generale, MKS PAMP ha collaborato a stretto contatto con vari reparti interni per comprendere meglio la criticità dei fornitori. Questo approccio ha spostato l'attenzione dal semplice punteggio a una revisione olistica delle pratiche di gestione dei fornitori, inclusa la condivisione di approfondimenti con i manager e l'identificazione delle aree di miglioramento.

Come parte dei suoi continui sforzi per rafforzare le valutazioni ESG, MKS PAMP sta sviluppando un processo di screening su misura e questionari mirati per valutare efficacemente le pratiche dei fornitori. Questi strumenti saranno pienamente implementati entro l'AF30, in linea con le priorità interne e gli standard di mercato in evoluzione.

Nel corso degli anni, MKS PAMP ha valutato 279 fornitori generali utilizzando questionari e/o la dichiarazione di impegno. Attualmente, nessun fornitore è soggetto a piani di mitigazione attivi per impatti ambientali o sociali negativi, a conferma del basso profilo di rischio identificato all'interno di questa categoria. Tuttavia, rimane l'impegno per l'azienda di stabilire un sistema di tracciamento coerente e vincolante volto a garantire valutazioni più affidabili e complete in futuro.



### Valutazione dei fornitori

INFORMAZIONI  
SU QUESTO BILANCIO

MESSAGGIO  
DAL CEO

MKS PAMP:  
UNA PANORAMICA

IL NOSTRO APPROCCIO  
ALL'ESG

FILIERA DI APPROVVIGIO-  
NAMENTO RESPONSABILE

DIRITTI  
UMANI

IMPEGNO  
AMBIENTALE

IMPEGNO  
SOCIALE

BUONA  
GOVERNANCE

CONCLUSIONE



# Diritti umani

MKS PAMP non è coinvolta in alcuna attività o relazione commerciale che sia stata identificata come legata al lavoro minorile o al lavoro forzato.



Obiettivi e traguardi **35**

Performance nell'AF24 **36**



# Diritti umani

L'azienda ha stabilito vari obiettivi e traguardi per consolidare i propri sforzi in materia di diritti umani lungo tutta la filiera di approvvigionamento.



## OBIETTIVI E TRAGUARDI

### Lavoro minorile

**Obiettivo: mantenere una tolleranza zero verso il lavoro minorile all'interno delle nostre operazioni e della filiera di approvvigionamento, con sistemi efficaci per identificare, affrontare e prevenire i rischi legati al lavoro minorile.**

### Lavoro forzato o coatto

**Obiettivo: mirare a stabilire una tolleranza zero nei confronti di tutte le forme di lavoro forzato o coatto nelle nostre operazioni e nella filiera di approvvigionamento, garantendo il pieno rispetto degli standard internazionali sui diritti umani.**

### OBIETTIVO A BREVE TERMINE (AF25)

- Continuare a implementare un sistema di due diligence per identificare i rischi legati al lavoro minorile nella nostra filiera di approvvigionamento, con particolare attenzione alle regioni e ai fornitori ad alto rischio.
- Lavorare per garantire la conformità al 100% alle politiche sul lavoro minorile in tutta la filiera di approvvigionamento, attraverso audit regolari per verificare il rispetto delle normative e degli standard e tramite un monitoraggio costante.

### OBIETTIVO A BREVE TERMINE (AF25)

- Azioni per rafforzare continuamente la nostra politica relativa alle pratiche di lavoro forzato.
- Impegnarsi a condurre valutazioni dei rischi legati al lavoro forzato sui fornitori e interrompere qualsiasi rapporto commerciale in cui venga identificato un caso di lavoro forzato.

### OBIETTIVO A MEDIO TERMINE (AF27)

Rafforzare il meccanismo di segnalazione dei reclami lungo la filiera di approvvigionamento, per permettere la denuncia anonima di pratiche di lavoro minorile.

### OBIETTIVO A MEDIO TERMINE (AF27)

Rafforzare il meccanismo di segnalazione dei reclami lungo la filiera di approvvigionamento, per permettere la denuncia anonima di pratiche di lavoro forzato.

### OBIETTIVO A LUNGO TERMINE (AF30)

Mantenere zero casi di lavoro minorile nelle nostre operazioni e nella catena di approvvigionamento, attraverso il monitoraggio e l'impegno continui.

### OBIETTIVO A LUNGO TERMINE (AF30)

Mantenere zero casi di lavoro forzato o coatto nelle nostre operazioni e nella filiera di approvvigionamento, attraverso il monitoraggio e l'impegno continui.

Obiettivi e traguardi · Performance nell'AF24





# Diritti umani



## PERFORMANCE NELL'AF24

Lungo l'intera filiera di approvvigionamento dei metalli preziosi, inclusi i fornitori di metalli preziosi primari e secondari, MKS PAMP applica la [Responsible Precious Metals Policy](#), che proibisce rigorosamente l'impiego di bambini o minori, come definito dalla Convenzione n. 138 dell'Organizzazione Internazionale del Lavoro (OIL). Manteniamo un controllo rigoroso attraverso un solido processo di due diligence, per prevenire tali problematiche. Il sistema di due diligence della società è sottoposto a audit indipendenti, per garantire il monitoraggio della conformità alle politiche sul lavoro minorile. I risultati sono pubblicati nel [Rapporto di Assurance indipendente della società sul LBMA/LPPM/OECD Compliance Report 2023 di MKS PAMP SA](#).

MKS PAMP si impegna attivamente ad applicare gli standard più elevati nelle pratiche di approvvigionamento responsabile e nei diritti umani. L'azienda ha adottato diverse politiche in linea con il proprio impegno per i diritti umani, tra cui la [Politica ESG](#), la Politica Etica Aziendale e la Politica Antiriciclaggio, Lotta al Finanziamento del Terrorismo, Approvvigionamento Responsabile e Sanzioni.



Obiettivi e traguardi · Performance nell'AF24

INFORMAZIONI  
SU QUESTO BILANCIO

MESSAGGIO  
DAL CEO

MKS PAMP:  
UNA PANORAMICA

IL NOSTRO APPROCCIO  
ALL'ESG

FILIERA DI APPROVVIGIO-  
NAMENTO RESPONSABILE

DIRITTI  
UMANI

IMPEGNO  
AMBIENTALE

IMPEGNO  
SOCIALE

BUONA  
GOVERNANCE

CONCLUSIONE



# Responsabilità ambientale

Emissioni	38
Emissioni NOx	44
Acqua e scarichi idrici	45
Rifiuti	47
Materiali	50



# Emissioni

Nel 2022, MKS PAMP ha ottenuto la validazione del proprio obiettivo di riduzione delle emissioni di GHG dalla [Science Based Targets initiative](#) (SBTi). La SBTi ha classificato gli obiettivi dell'azienda per le emissioni Scope 1 e Scope 2 sulla base di una traiettoria di 1,5°C.

MKS PAMP si è impegnata a ridurre del 46,2% le emissioni assolute di GHG Scope 1 entro l'AF30, rispetto all'anno base AF19. L'azienda si è inoltre impegnata a mantenere l'approvvigionamento annuale attivo di elettricità da fonti rinnovabili al 100% fino all'AF30. Nell'AF24, MKS PAMP ha riesaminato e sottoposto nuovamente il proprio obiettivo a convalida intermedia, rafforzando ulteriormente il proprio impegno e aumentando l'obiettivo di riduzione delle emissioni di GHG Scope 3 al 30% entro l'AF30, rispetto all'AF19—con un incremento del 2,5% rispetto al precedente obiettivo.



## OBIETTIVI E TRAGUARDI

**Obiettivo: puntare alla riduzione delle emissioni di gas serra in linea con gli obiettivi SBTi, in conformità con l'accordo di Parigi.**

### OBIETTIVO A BREVE TERMINE (AF25)

Lavorare per il monitoraggio del consumo energetico, al fine di definire parametri di riferimento e identificare aree di miglioramento. Integrare i dati relativi alle emissioni dei fornitori per ottimizzare le decisioni di approvvigionamento.

### OBIETTIVO A MEDIO TERMINE (AF27)

Puntare a investire in nuove infrastrutture ed energie rinnovabili, per ridurre la dipendenza dai combustibili fossili e migliorare l'efficienza energetica.

### OBIETTIVO A LUNGO TERMINE (AF30)

Raggiungere una riduzione del 46,2% delle emissioni Scope 1 e una riduzione del 30% delle emissioni Scope 3.

Emissioni · Emissioni NOx · Acqua e scarichi idrici · Rifiuti · Materiali

INFORMAZIONI  
SU QUESTO BILANCIO

MESSAGGIO  
DAL CEO

MKS PAMP:  
UNA PANORAMICA

IL NOSTRO APPROCCIO  
ALL'ESG

FILIERA DI APPROVVIGIO-  
NAMENTO RESPONSABILE

DIRITTI  
UMANI

IMPEGNO  
AMBIENTALE

IMPEGNO  
SOCIALE

BUONA  
GOVERNANCE

CONCLUSIONE





# Emissioni



## PERFORMANCE NELL'AF24

Le iniziative attuate nell'ambito delle emissioni Scope 1 hanno portato a una riduzione del 42,3% delle emissioni nell'AF24, rispetto all'anno base AF19. Per quanto riguarda lo Scope 2, abbiamo registrato un aumento del 27,7% delle emissioni location-based nell'AF24, rispetto all'AF19; tuttavia, vi è stata una diminuzione nell'AF24 rispetto all'AF23. Il consumo totale di elettricità dell'organizzazione nell'AF24 è stato pari a 9.828 MWh, rispetto ai 10.245 MWh dell'AF23. Rimaniamo impegnati per ottenere riduzioni delle emissioni anno dopo anno, mantenendo al contempo l'approvvigionamento di energia rinnovabile al 100%.

### EMISSIONI SCOPE 1 E PROGRESSI NEGLI ANNI (CO<sub>2</sub>E, TONNELLATE)

Scope 1	AF19	AF23	AF24
Quantità	642,1	409,3	370,3
Progresso rispetto all'anno base (%)	0%	-36,2%	-42,3%

Nell'AF24, abbiamo continuato a implementare progetti per ridurre le nostre emissioni Scope 1, come la reintroduzione delle pompe di calore e limitazioni nell'utilizzo degli inceneritori.

### EMISSIONI SCOPE 2 E PROGRESSI NEGLI ANNI (CO<sub>2</sub>E, TONNELLATE)

Scope 2	AF19	AF23	AF24
Quantità - location based (LB) <sup>2</sup>	775	1'108	991
Quantità - market based <sup>3</sup>	100% energia da fonti rinnovabili	100% energia da fonti rinnovabili	100% energia da fonti rinnovabili
Progresso rispetto all'anno base (% LB)	0%	+42,9%	+27,8%

Nell'AF24 sono stati installati dei pannelli fotovoltaici sul tetto della fabbrica che hanno permesso di coprire il 4% del fabbisogno energetico dello stabile, anche se installati due mesi dopo l'inizio del nostro esercizio finanziario.

<sup>2</sup> Le emissioni location based riflettono le emissioni associate all'elettricità acquistata, in base all'intensità media delle emissioni della rete nella regione in cui si verifica il consumo, indipendentemente da specifici contratti o certificati energetici.

<sup>3</sup> Le emissioni market based riflettono le emissioni associate all'elettricità acquistata, in base allo specifico fornitore di energia o ai certificati di energia rinnovabile selezionati dall'organizzazione.

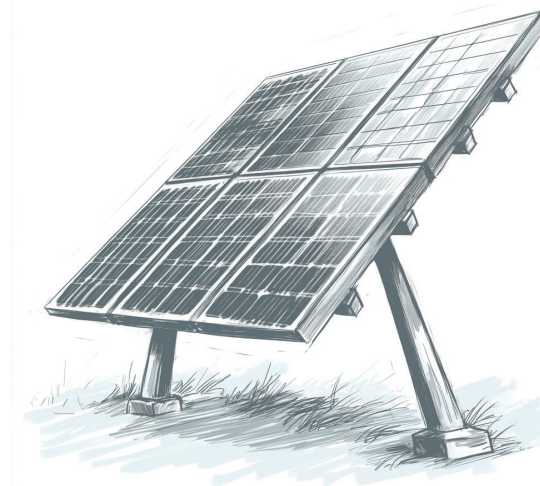


## OGNI METRO QUADRATO CONTA - PANNELLI SOLARI NELLA NOSTRA RAFFINERIA

Nel febbraio 2024, MKS PAMP ha installato 2'000 m<sup>2</sup> di pannelli solari sul tetto della propria raffineria in Ticino. I pannelli dovrebbero produrre 519,7 MWh di energia rinnovabile all'anno, pari al 5% del fabbisogno energetico della raffineria a piena capacità. Questo progetto rappresenta un passo concreto e incrementale nella nostra transizione continua verso soluzioni energetiche più pulite.

Riflettendo su questa iniziativa, Marika Codoni, Responsabile del Dipartimento della Previdenza Sociale e della Protezione Ambientale del Comune di Castel San Pietro, ha dichiarato: "L'installazione di impianti fotovoltaici come quello di MKS PAMP aumenta concretamente la potenza installata nell'area e rappresenta un esempio virtuoso di progresso sostenibile".

Massimizzando lo spazio disponibile, abbiamo adottato un approccio lungimirante per generare una parte del nostro fabbisogno energetico in loco. Sebbene questi pannelli non coprano l'intero consumo di elettricità, riflettono il nostro impegno verso un progresso costante nella sostenibilità, un principio che si estende a tutti gli aspetti delle nostre operazioni.



Emissioni • Emissioni NOx • Acqua e scarichi idrici • Rifiuti • Materiali

INFORMAZIONI  
SU QUESTO BILANCIO

MESSAGGIO  
DAL CEO

MKS PAMP:  
UNA PANORAMICA

IL NOSTRO APPROCCIO  
ALL'ESG

FLIERA DI APPROVVIGIO-  
NAMENTO RESPONSABILE

DIRITTI  
UMANI

IMPEGNO  
AMBIENTALE

IMPEGNO  
SOCIALE

BUONA  
GOVERNANCE

CONCLUSIONE



# Emissioni



## PERFORMANCE NELL'AF24

### EMISSIONI SCOPE 3 E PROGRESSI NEGLI ANNI (CO<sub>2</sub>e, TONNELLATE)

Scope 3	AF19	AF23	AF24
Quantità	8'295'226	5'600'445	5'471'689
Progresso rispetto all'anno base (%)	0%	-32,5% *	-34,0%

\* Valore riformulato per riflettere una maggiore accuratezza dei dati sulle medie di settore.

A seguito di ulteriori valutazioni nell'AF24, MKS PAMP ha aggiornato il fattore medio di emissione utilizzato nei calcoli dell'AF23, basandosi su un valore più recente fornito dal World Gold Council. Questo fattore aggiornato, inferiore al precedente, tiene conto dei progressi nelle pratiche minerarie, dell'aumento globale dell'adozione di energie rinnovabili e dei miglioramenti nell'efficienza energetica dell'industria mineraria. Per ulteriori dettagli, si rimanda al GRI 2-4: Restatement of Information.

Separatamente, dall'inizio della raccolta di dati precisi sulle emissioni delle miniere, abbiamo osservato che i fattori di emissione medi dei nostri fornitori sono inferiori alla media del settore calcolata dal World Gold Council (le nostre emissioni di GHG sono state oggetto del

rapporto di limited assurance di PwC sul GRI 305: Emissioni). Questo risultato è una conseguenza diretta della nostra strategia di approvvigionamento da partner responsabili ed evidenzia l'importanza della raccolta accurata dei dati per rafforzare trasparenza e responsabilità, oltre a riflettere il nostro rigoroso processo di selezione dei fornitori.

Ampliando le nostre conoscenze e aumentando il volume di dati raccolti, non solo miglioriamo l'accuratezza dei calcoli, ma incentiviamo anche un coinvolgimento proattivo da parte dei fornitori. Le miniere che forniscono fattori di emissione verificati sono più propense a impegnarsi in iniziative di riduzione, dimostrando un collegamento chiaro tra trasparenza dei dati e responsabilità ambientale.

# 6,75%

Di conseguenza, nell'AF24, abbiamo ottenuto una riduzione del 6,75% nell'intensità delle emissioni dell'oro estratto proveniente dai nostri fornitori selezionati. Inoltre, abbiamo ridotto del 4% la quota di volumi d'oro ai quali viene applicato il fattore di emissione medio del settore. Una percentuale crescente dei nostri volumi ora beneficia di fattori di emissione più precisi e affidabili, migliorando l'accuratezza e la credibilità della nostra rendicontazione ESG.

Questi risultati evidenziano l'efficacia del nostro processo di selezione dei fornitori e il nostro impegno a collaborare con partner ambientalmente responsabili.

Emissioni · Emissioni NOx · Acqua e scarichi idrici · Rifiuti · Materiali

INFORMAZIONI  
SU QUESTO BILANCIO

MESSAGGIO  
DAL CEO

MKS PAMP:  
UNA PANORAMICA

IL NOSTRO APPROCCIO  
ALL'ESG

FILIERA DI APPROVVIGIO-  
NAMENTO RESPONSABILE

DIRITTI  
UMANI

IMPEGNO  
AMBIENTALE

IMPEGNO  
SOCIALE

BUONA  
GOVERNANCE

CONCLUSIONE



MKS PAMP





# I nostri sforzi più ampi per ridurre le emissioni di gas a effetto serra (GHG)

In linea con la nostra [ESG Policy](#) e con l'impegno di minimizzare l'impatto ambientale delle nostre operazioni, MKS PAMP ha lanciato diverse iniziative, tra cui:



La firma di un accordo di riduzione della CO<sub>2</sub> tramite Cleantech Agentur Schweiz, garantendo la conformità alle normative nazionali svizzere sulle emissioni atmosferiche.



Il calcolo del carbon footprint dei prodotti (PCF) selezionati in collaborazione con il Carbon Trust e l'impegno di ridurre annualmente le emissioni di questi prodotti. Gli sforzi per la certificazione PCF sono stati ampliati, con un aumento del numero di prodotti verificati dal Carbon Trust dall'AF23 all'AF24.



Rispetto dei requisiti legali dell'ordinanza svizzera sul controllo dell'inquinamento atmosferico (OAPC) attraverso il monitoraggio costante delle concentrazioni di NOx.



Coinvolgimento dei partner sia a monte che a valle per raccogliere più dati primari sulle emissioni di gas serra e incoraggiare le riduzioni.



Applicazione del LEAN management per ridurre sprechi ed emissioni, inclusa la riorganizzazione del reparto Minting per migliorare l'efficienza e ridurre il consumo energetico.



La società organizza ESG Coffee Breaks e sessioni di formazione, offrendo ai dipendenti una piattaforma per condividere idee e suggerimenti volti a migliorare i processi aziendali.



Emissioni • Emissioni NOx • Acqua e scarichi idrici • Rifiuti • Materiali

INFORMAZIONI  
SU QUESTO BILANCIO

MESSAGGIO  
DAL CEO

MKS PAMP:  
UNA PANORAMICA

IL NOSTRO APPROCCIO  
ALL'ESG

FILIERA DI APPROVVIGIO-  
NAMENTO RESPONSABILE

DIRITTI  
UMANI

IMPEGNO  
AMBIENTALE

IMPEGNO  
SOCIALE

BUONA  
GOVERNANCE

CONCLUSIONE



MKS PAMP

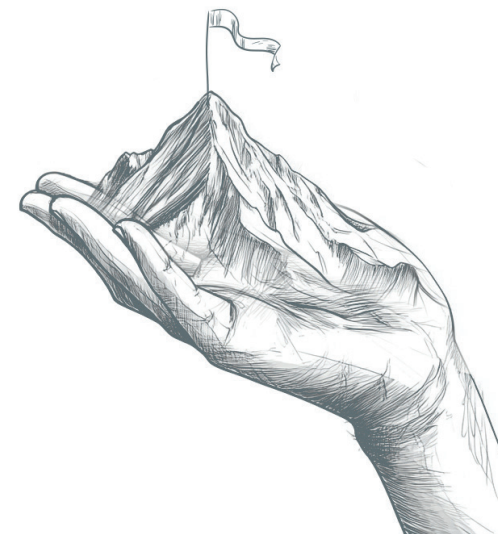


## SPOTLIGHT

## MIRIAMO ANCORA PIÙ IN ALTO - RIVALUTAZIONE DEI NOSTRI OBIETTIVI SBTi

Nell'AF24, abbiamo raggiunto il traguardo dei cinque anni dal nostro anno base (AF19) per SBTi. Come richiesto, abbiamo inviato nuovamente i nostri obiettivi di riduzione delle emissioni alla SBTi per revisione e approvazione. Durante questo processo, abbiamo rafforzato il nostro impegno aumentando l'obiettivo di riduzione delle emissioni Scope 3 di 2,5%, portandolo al 30% (precedentemente 27,5%).

Siamo orgogliosi di comunicare che il nostro obiettivo aggiornato e più ambizioso per le emissioni Scope 3 è stato confermato con successo, riaffermando il nostro impegno costante nel raggiungere standard sempre più elevati.



Emissioni · Emissioni NOx · Acqua e scarichi idrici · Rifiuti · Materiali

INFORMAZIONI  
SU QUESTO BILANCIO

MESSAGGIO  
DAL CEO

MKS PAMP:  
UNA PANORAMICA

IL NOSTRO APPROCCIO  
ALL'ESG

FILIERA DI APPROVVIGIO-  
NAMENTO RESPONSABILE

DIRITTI  
UMANI

IMPEGNO  
AMBIENTALE

IMPEGNO  
SOCIALE

BUONA  
GOVERNANCE

CONCLUSIONE



# Emissioni NOx

Come MKS PAMP, monitoriamo e gestiamo le nostre emissioni di NOx per mantenerne la concentrazione nei fumi al di sotto del limite legale di 250 mg/m<sup>3</sup>, come specificato nell'OAPC.

Monitoriamo continuamente i livelli di NOx, segnalando tempestivamente i risultati alle autorità cantonali ticinesi. Il nostro impegno garantisce la conformità a rigorosi standard ambientali, riducendo al minimo l'impatto sulla comunità locale.



## OBIETTIVI E TRAGUARDI

**MKS PAMP ha definito un obiettivo chiaro e specifici traguardi per guidare i nostri sforzi nella riduzione delle emissioni atmosferiche, rafforzando il nostro impegno a minimizzare il nostro impatto ambientale.**

**Obiettivo: garantire che le emissioni di NOx e altri inquinanti atmosferici rimangano costantemente al di sotto dei limiti legali, per ridurre l'impatto ambientale.**

### OBIETTIVO A BREVE TERMINE (AF25)

Lavorare per sviluppare un quadro per l'implementazione di un sistema di monitoraggio migliorato, preciso e in tempo reale delle emissioni di NOx, al fine di garantire il rispetto delle soglie legali.

### OBIETTIVO A MEDIO TERMINE (AF30)

Puntare a sviluppare strategie di riduzione delle emissioni, stabilendo correlazioni quantitative tra le emissioni di NOx e i materiali lavorati. Introdurre sistemi di allerta per segnalare eventuali superamenti dei livelli di emissione.

### OBIETTIVO A LUNGO TERMINE (AF35)

Impegnarsi per raggiungere una riduzione del 20% delle emissioni di NOx rispetto ai livelli dell'AF25, attraverso miglioramenti nei processi e aggiornamenti tecnologici.

Emissioni · Emissioni NOx · Acqua e scarichi idrici · Rifiuti · Materiali

INFORMAZIONI  
SU QUESTO BILANCIO

MESSAGGIO  
DAL CEO

MKS PAMP:  
UNA PANORAMICA

IL NOSTRO APPROCCIO  
ALL'ESG

FILIERA DI APPROVVIGIO-  
NAMENTO RESPONSABILE

DIRITTI  
UMANI

IMPEGNO  
AMBIENTALE

IMPEGNO  
SOCIALE

BUONA  
GOVERNANCE

CONCLUSIONE





# Acqua e scarichi idrici

Nella nostra raffineria, siamo consapevoli degli effetti negativi derivanti dal nostro consumo e utilizzo dell'acqua. Lavoriamo attivamente per mitigare questi impatti attraverso il riciclo, il miglioramento del trattamento delle acque e pratiche di uso efficiente dell'acqua.

L'approvvigionamento e lo scarico delle acque sono regolati da criteri definiti dalle normative federali e cantonali svizzere, nonché da autorizzazioni specifiche. Gli scarichi vengono regolarmente controllati per la loro composizione chimica.

La nostra raffineria in Ticino è autorizzata e dotata di licenza per il prelievo d'acqua da un pozzo locale situato all'interno della struttura. Il volume di acqua prelevato dal pozzo è generalmente pari a quello restituito al fiume, ripristinando così il flusso naturale dell'acqua. Un bilancio idrico viene condiviso ogni anno con l'ufficio pubblico per monitorare gli impatti ambientali legati all'utilizzo dell'acqua. L'acqua proviene da due fonti: la distribuzione pubblica (acqua acquistata) e il pozzo privato. L'acqua chimicamente contaminata viene trattata internamente, analizzata e successivamente scaricata nell'impianto pubblico di trattamento delle acque, dove subisce un'ulteriore depurazione e verifica.

Nel corso dell'anno, MKS PAMP ha riscontrato errori nelle informazioni disponibili relative allo scarico di acque, generati negli anni precedenti. Tali errori hanno causato un utilizzo aggiuntivo della capacità operativa dell'impianto di depurazione consortile. Sono stati implementati processi e controlli interni più robusti, che assicurano che tali situazioni non possano ripetersi, e sono stati stabiliti obiettivi più ambiziosi per potenziare la capacità interna di trattamento delle acque.



## OBIETTIVI E TRAGUARDI

**Per migliorare e promuovere un uso responsabile dell'acqua e dei reflui, MKS PAMP ha definito un obiettivo chiaro e specifici traguardi. Questi guideranno l'azienda nell'ottimizzazione della gestione idrica.**

**Obiettivo: migliorare il trattamento delle acque reflue per ridurre l'impatto ambientale dell'utilizzo e dello scarico dell'acqua.**

### OBIETTIVO A BREVE TERMINE (AF25)

Migliorare la capacità di analisi, il monitoraggio e tracciamento delle acque scaricate, nel rispetto del quadro normativo esistente e dei relativi limiti, coinvolgendo i diversi reparti di produzione nelle iniziative di riduzione del consumo idrico.

### OBIETTIVO A MEDIO TERMINE (AF30)

Ricerare e studiare possibili nuovi macchinari e processi volti a rendere più efficiente l'utilizzo dell'acqua e a migliorarne la qualità di scarico.

### OBIETTIVO A LUNGO TERMINE (AF35)

Impegnarsi a recuperare le sostanze chimiche dalle acque reflue per il riutilizzo, riducendo il volume di acqua scaricata del 30% rispetto ai livelli dell'AF25.

Emissioni · Emissioni NOx · Acqua e scarichi idrici · Rifiuti · Materiali

INFORMAZIONI  
SU QUESTO BILANCIO

MESSAGGIO  
DAL CEO

MKS PAMP:  
UNA PANORAMICA

IL NOSTRO APPROCCIO  
ALL'ESG

FILIERA DI APPROVVIGIO-  
NAMENTO RESPONSABILE

DIRITTI  
UMANI

IMPEGNO  
AMBIENTALE

IMPEGNO  
SOCIALE

BUONA  
GOVERNANCE

CONCLUSIONE



# Acqua e scarichi idrici



## PERFORMANCE NELL'AF24

Nell'AF24, abbiamo introdotto un sistema di scarico a batch, progettato per migliorare la gestione degli scarichi idrici attraverso la separazione dei componenti individuali, consentendo un trattamento più efficiente e un migliore controllo delle risorse. Questo sistema, insieme alla revisione continua dei processi di trattamento delle acque reflue, ha fornito informazioni preziose per una gestione più efficace delle risorse idriche.

Per rafforzare ulteriormente la sostenibilità nell'uso dell'acqua, stiamo conducendo studi per valutare gli impatti ambientali delle nostre pratiche e per perfezionare i processi di trattamento delle acque. Questi sforzi mirano a identificare opportunità di miglioramento, promuovere l'efficienza idrica e integrare miglioramenti continui nelle nostre politiche operative.

46

### PRELIEVO IDRICO TOTALE NEI SITI MKS PAMP (MILIONI DI LITRI)

Prelievo idrico	Totale AF24
Prelievo idrico totale	38,09
Acque sotterranee	17,45
Acqua da terzi	20,64

### SCARICO IDRICO TOTALE NEI SITI MKS PAMP (MILIONI DI LITRI)

Scarico idrico	Totale AF24
Scarico idrico totale	35,99
Acque di superficie	15,39
Acqua da terzi	20,60

Emissioni · Emissioni NOx · **Acqua e scarichi idrici** · Rifiuti · Materiali

INFORMAZIONI  
SU QUESTO BILANCIO

MESSAGGIO  
DAL CEO

MKS PAMP:  
UNA PANORAMICA

IL NOSTRO APPROCCIO  
ALL'ESG

FILIERA DI APPROVVIGIO-  
NAMENTO RESPONSABILE

DIRITTI  
UMANI

IMPEGNO  
AMBIENTALE

IMPEGNO  
SOCIALE

BUONA  
GOVERNANCE

CONCLUSIONE



MKS PAMP



# Rifiuti

In MKS PAMP siamo coscienti del ruolo fondamentale di una gestione responsabile dei rifiuti nella riduzione della nostra impronta ambientale.

Il nostro approccio si basa sulla separazione dei rifiuti, garantendo che materiali riciclabili, come plastica, carta e vetro, siano scrupolosamente separati dai flussi di rifiuti generali e speciali. I rifiuti speciali, inclusi quelli generati dai processi chimici, vengono trasportati a riciclatori specializzati. Questi riciclatori utilizzano tecnologie specifiche in base alla composizione dei rifiuti, consentendo il recupero o il riutilizzo di materiali preziosi. I rifiuti speciali sono gestiti in stretta conformità con le normative svizzere e dell'UE che disciplinano il trasporto e la gestione di rifiuti speciali e prodotti chimici. Collaboriamo con aziende locali di riciclo che operano nel pieno rispetto delle norme comunitarie.

Per mantenere la trasparenza e garantire la conformità normativa, i dati relativi ai rifiuti speciali vengono ufficialmente riportati al registro nazionale delle emissioni e dei trasferimenti di sostanze inquinanti, SwissPRTR, in conformità con i requisiti dell'Ordinanza sul traffico di rifiuti, OTRif.

Questo solido quadro di gestione dei rifiuti sottolinea il nostro impegno nella riduzione dei rifiuti e delle emissioni lungo l'intera catena del valore, come stabilito nella nostra [ESG Policy](#).



## OBIETTIVI E TRAGUARDI

Per migliorare le nostre pratiche di gestione dei rifiuti, MKS PAMP ha definito impegni specifici volti a riutilizzare, riciclare e ridurre i rifiuti.

### Rifiuti generali e inceneriti

**Obiettivo: raggiungere il 100% di riciclaggio dei rifiuti generici e inceneriti.**

#### OBIETTIVO A BREVE TERMINE (AF25)

Lavorare allo sviluppo di un piano globale di gestione dei rifiuti, stabilendo dati di riferimento sulla produzione di rifiuti.

#### OBIETTIVO A MEDIO TERMINE (AF30)

Impegnarsi a ridurre i rifiuti inceneriti del 50% attraverso migliori processi di cernita e riciclaggio.

#### OBIETTIVO A LUNGO TERMINE (AF35)

Eliminare l'incenerimento dei rifiuti, investendo in tecnologie waste-to-resource e adottando pratiche di economia circolare.

### Rifiuti speciali

**Obiettivo: mirare a ridurre la generazione di rifiuti speciali.**

#### OBIETTIVO A BREVE TERMINE (AF25)

Lavorare allo sviluppo di un piano di riduzione dell'idrossido di rame e di altri rifiuti speciali.

#### OBIETTIVO A MEDIO TERMINE (AF30)

Implementare nuove tecnologie di riciclo e definire obiettivi di riduzione per categorie specifiche di rifiuti speciali.

#### OBIETTIVO A LUNGO TERMINE (AF35)

Impegnarsi per ottenere una riduzione del 20% dei rifiuti speciali attraverso un maggiore riciclaggio e un'ottimizzazione della filiera di approvvigionamento.

Emissioni · Emissioni NOx · Acqua e scarichi idrici · **Rifiuti** · Materiali

INFORMAZIONI  
SU QUESTO BILANCIO

MESSAGGIO  
DAL CEO

MKS PAMP:  
UNA PANORAMICA

IL NOSTRO APPROCCIO  
ALL'ESG

FILIERA DI APPROVVIGIO-  
NAMENTO RESPONSABILE

DIRITTI  
UMANI

IMPEGNO  
AMBIENTALE

IMPEGNO  
SOCIALE

BUONA  
GOVERNANCE

CONCLUSIONE





# Rifiuti



## PERFORMANCE NELL'AF24

MKS PAMP tiene traccia dei volumi di rifiuti pericolosi e non pericolosi attraverso rapporti forniti da società esterne di smaltimento dei rifiuti. Questi rapporti ci consentono di monitorare le tendenze e valutare l'efficacia dei nostri processi di gestione dei rifiuti.



## TOTALE RIFIUTI DEVIATI DALLO SMALTIMENTO<sup>4</sup> DA SITI MKS PAMP (TONNELLATE RICICLATE)

Rifiuti devianti dallo smaltimento	Totale	Castel San Pietro	Florissant	St Antoine
Peso totale	315,35	299,35	15,43	0,58
<b>Non pericolosi</b>				
Compost	0,78	-	0,55	0,23
Rifiuti generici	15,22	-	14,87	0,35
Vetro	5,50	5,50	-	-
Inerti	13,90	13,90	-	-
Metalli	41,77	41,77	-	-
Rifiuti organici	4,50	4,50	-	-
Carta	16,20	16,20	-	-
PET	0,89	0,89	-	-
Plastica	9,90	9,90	-	-
Legna	47,29	47,29	-	-
<b>Pericolosi</b>				
Ceneri	56,20	56,20	-	-
Scarti filtropressa	102,34	102,34	-	-
Solventi e altri	0,85	0,85	-	-

<sup>4</sup> I rifiuti devianti dallo smaltimento si riferiscono a rifiuti che non vengono portati alle discariche o agli inceneritori per essere riutilizzati, riciclati o compostati.

Emissioni · Emissioni NOx · Acqua e scarichi idrici · **Rifiuti** · Materiali

INFORMAZIONI  
SU QUESTO BILANCIO

MESSAGGIO  
DAL CEO

MKS PAMP:  
UNA PANORAMICA

IL NOSTRO APPROCCIO  
ALL'ESG

FILIERA DI APPROVVIGIO-  
NAMENTO RESPONSABILE

DIRITTI  
UMANI

IMPEGNO  
AMBIENTALE

IMPEGNO  
SOCIALE

BUONA  
GOVERNANCE

CONCLUSIONE



# Rifiuti



PERFORMANCE NELL'AF24



## PESO TOTALE DEI RIFIUTI DIRETTI ALLO SMALTIMENTO<sup>5</sup> DA SITI MKS PAMP (TONNELLATE INCENERITE FUORI SEDE)

Rifiuti destinati allo smaltimento	Totale	Castel San Pietro
Peso totale	58,64	58,64
<b>Non pericolosi</b>		
Rifiuti ingombranti	56,14	56,14
<b>Pericolosi</b>		
Oli industriali	2,47	2,47
Sabbie, carboni, resine	0,03	0,03

MKS PAMP utilizza metodi di incenerimento in loco e fuori sede per recuperare metalli preziosi. L'incenerimento in loco viene utilizzato per materiali come la carta, mentre l'incenerimento fuori sede viene utilizzato per materiali come plastiche e guanti considerati contaminati con metalli preziosi.

<sup>5</sup> I rifiuti destinati allo smaltimento sono rifiuti inviati a discariche o inceneritori perché non possono essere riutilizzati, riciclati o compostati. Sono i rifiuti che alla fine vengono scartati.

Emissioni · Emissioni NOx · Acqua e scarichi idrici · **Rifiuti** · Materiali

INFORMAZIONI  
SU QUESTO BILANCIO

MESSAGGIO  
DAL CEO

MKS PAMP:  
UNA PANORAMICA

IL NOSTRO APPROCCIO  
ALL'ESG

FILIERA DI APPROVVIGIO-  
NAMENTO RESPONSABILE

DIRITTI  
UMANI

IMPEGNO  
AMBIENTALE

IMPEGNO  
SOCIALE

BUONA  
GOVERNANCE

CONCLUSIONE



# Materiali

L'esperienza di MKS PAMP risiede nei metalli preziosi, che costituiscono il nucleo della sua offerta di prodotti. A supporto delle operazioni, vengono impiegati anche vari materiali non preziosi. Dato l'elevato valore e la rarità dei metalli preziosi, l'azienda presume che tutti i materiali utilizzati nei suoi prodotti vengano recuperati. Le perdite sono minime e dovute a inefficienze di processo o a fattori inevitabili. Il recupero e riutilizzo dei metalli preziosi evidenziano la loro circolarità intrinseca e la loro importanza nell'efficienza delle risorse.



## OBIETTIVI E TRAGUARDI

Per rafforzare il nostro impegno nella gestione circolare dei materiali,<sup>6</sup> MKS PAMP ha stabilito un obiettivo chiaro accompagnato da specifici traguardi.

**Obiettivo: implementare un sistema di gestione dei materiali che massimizzi il contenuto riciclato, riduca al minimo i rifiuti e supporti i principi dell'economia circolare.**

### OBIETTIVO A BREVE TERMINE (AF26)

Mirare a effettuare un audit completo sull'uso dei materiali per stabilire valori di riferimento sui materiali riciclati e non rinnovabili.

### OBIETTIVO A MEDIO TERMINE (AF30)

Identificare le principali opportunità per sostituire i materiali vergini con alternative riciclate o rinnovabili.

### OBIETTIVO A LUNGO TERMINE (AF35)

Implementare una politica di approvvigionamento sostenibile che dia priorità ai materiali rinnovabili, riciclati e certificati.

<sup>6</sup> La gestione circolare dei materiali si riferisce all'ottimizzazione dell'uso dei materiali lungo il loro ciclo di vita, massimizzando il contenuto riciclato, riducendo al minimo i rifiuti e promuovendo il riutilizzo, il recupero e il riciclo dei materiali

Emissioni · Emissioni NOx · Acqua e scarichi idrici · Rifiuti · **Materiali**

INFORMAZIONI  
SU QUESTO BILANCIO

MESSAGGIO  
DAL CEO

MKS PAMP:  
UNA PANORAMICA

IL NOSTRO APPROCCIO  
ALL'ESG

FILIERA DI APPROVVIGIO-  
NAMENTO RESPONSABILE

DIRITTI  
UMANI

IMPEGNO  
AMBIENTALE

IMPEGNO  
SOCIALE

BUONA  
GOVERNANCE

CONCLUSIONE





# Materiali



## PERFORMANCE NELL'AF24

Nell'AF24, MKS PAMP ha compiuto progressi significativi nel monitoraggio e miglioramento dell'uso dei metalli preziosi secondari nel suo processo produttivo, riducendo l'impronta di carbonio associata. L'azienda ha ridefinito le ipotesi chiave sulla composizione dell'approvvigionamento e ha collaborato con il Carbon Trust per stabilire fattori di emissione più accurati per le diverse sottocategorie di materiali riciclati.

Inoltre, l'introduzione di una nuova piattaforma digitale per il processo inbound ha permesso una suddivisione più dettagliata e precisa dei volumi all'interno di queste categorie, in particolare per i movimenti dei metalli a monte. Questa maggiore trasparenza e precisione dei dati consente un monitoraggio e una gestione più efficaci dei materiali riciclati, rafforzando ulteriormente l'impegno di MKS PAMP verso la circolarità e la riduzione delle emissioni.

L'integrazione proattiva da parte di MKS PAMP dei metalli preziosi secondari gioca un ruolo fondamentale nella minimizzazione dell'impatto ambientale e nella promozione della circolarità nei processi produttivi. Nell'AF24, l'azienda ha ottenuto un uso significativo di materiali di input riciclati nei suoi metalli chiave, con oro a quasi il 49% e argento, platino e palladio a oltre il 66% ciascuno.



Emissioni · Emissioni NOx · Acqua e scarichi idrici · Rifiuti · **Materiali**

INFORMAZIONI  
SU QUESTO BILANCIO

MESSAGGIO  
DAL CEO

MKS PAMP:  
UNA PANORAMICA

IL NOSTRO APPROCCIO  
ALL'ESG

FILIERA DI APPROVVIGIO-  
NAMENTO RESPONSABILE

DIRITTI  
UMANI

IMPEGNO  
AMBIENTALE

IMPEGNO  
SOCIALE

BUONA  
GOVERNANCE

CONCLUSIONE



# Materiali

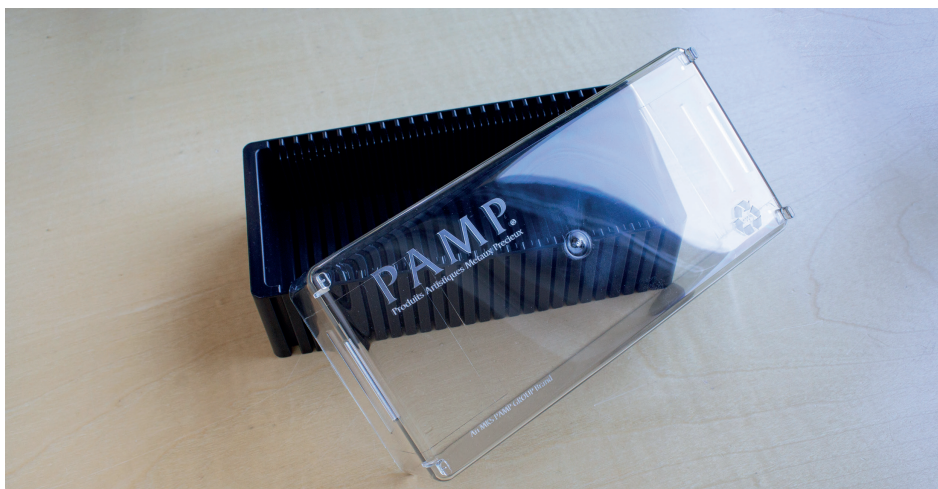
## IMBALLAGGI SOSTENIBILI

MKS PAMP incorpora materiali riciclati nei suoi processi di imballaggio. Nell'AF23, l'azienda ha utilizzato imballaggi al 100% riciclati e 100% riciclabili per le scatole contenenti CertiPAMP™.

Nell'AF24, a seguito delle richieste delle parti interessate di utilizzare scatole trasparenti, siamo passati a imballaggi riciclati al 90% e riciclabili al 100% per queste scatole, poiché i materiali completamente riciclati non potevano soddisfare i requisiti tecnici per la trasparenza.

Per i lingotti da 50g a 1kg, l'imballaggio è interamente realizzato con materiali riciclati e riciclabili, riducendo l'impronta ambientale dell'azienda.

Nel corso degli anni, MKS PAMP ha sviluppato un'esperienza consolidata nell'utilizzo della plastica riciclata, ottimizzando i propri imballaggi per adattarli alle caratteristiche pratiche del materiale. Ad esempio, nell'AF23 l'azienda è passata dall'uso di scatole colorate a scatole nere, poiché queste ultime sono più resistenti; le scatole riciclate colorate risultavano infatti più fragili e soggette a rottura. Inoltre, l'azienda ha stabilito accordi con alcuni fornitori di metalli preziosi primari per la restituzione degli imballaggi a scopo di riutilizzo. Queste modifiche riflettono l'impegno dell'azienda nel miglioramento continuo delle pratiche di sostenibilità, integrando soluzioni sempre più efficienti in ogni aspetto delle sue operazioni.



Emissioni · Emissioni NOx · Acqua e scarichi idrici · Rifiuti · **Materiali**

INFORMAZIONI  
SU QUESTO BILANCIO

MESSAGGIO  
DAL CEO

MKS PAMP:  
UNA PANORAMICA

IL NOSTRO APPROCCIO  
ALL'ESG

FILIERA DI APPROVVIGIO-  
NAMENTO RESPONSABILE

DIRITTI  
UMANI

IMPEGNO  
AMBIENTALE

IMPEGNO  
SOCIALE

BUONA  
GOVERNANCE

CONCLUSIONE





# Impegno sociale

Sicurezza e salute sul lavoro	54
Istruzione e formazione	57
Comunità locali	60





# Sicurezza e salute sul lavoro

La sicurezza e il benessere dei nostri dipendenti sono sempre stati in nostra massima priorità in MKS PAMP. Ci impegniamo a migliorare continuamente le nostre prestazioni in materia di salute e sicurezza attraverso una serie di misure proattive.

MKS PAMP punta al miglioramento continuo, diffondendo le buone pratiche in tutta l'azienda. Ciò è facilitato attraverso programmi di formazione continua, progettati per massimizzare i risultati in termini di salute e sicurezza e rafforzare la cultura della sicurezza in azienda. Inoltre, i principi di salute e sicurezza vengono integrati nel processo di inserimento di tutti i nuovi dipendenti, garantendo che queste pratiche vengano adottate sin dall'inizio del loro percorso aziendale.

In caso di incidente, MKS PAMP segue un processo strutturato per indagare a fondo sull'evento. Sulla base delle conclusioni dell'indagine, l'azienda aggiorna le analisi dei rischi e le istruzioni interne, al fine di prevenire il ripetersi dell'incidente. Se necessario, vengono attuate ulteriori misure preventive.



## OBIETTIVI E TRAGUARDI

**Per migliorare le pratiche di salute e sicurezza sul lavoro e promuovere il miglioramento continuo, MKS PAMP ha definito un obiettivo chiaro e specifici traguardi.**

**Obiettivo: mirare ad azzerare gli incidenti sul luogo di lavoro e garantire che tutti i dipendenti ricevano una formazione completa sulla sicurezza.**

### OBIETTIVO A BREVE TERMINE (AF25)

Aggiornare e migliorare l'attuale politica su qualità, ambiente, salute e sicurezza, implementando meccanismi di segnalazione efficaci per i mancati incidenti.

### OBIETTIVO A MEDIO TERMINE (AF30)

Aggiornare le attrezzature di sicurezza, migliorare le pratiche e stabilire indicatori di performance per monitorare i progressi in materia di sicurezza.

### OBIETTIVO A LUNGO TERMINE (AF35)

Dare priorità alle misure preventive e promuovere una cultura aziendale focalizzata sulla salute e sicurezza.

Sicurezza e salute sul lavoro · Istruzione e formazione · Comunità locali

INFORMAZIONI  
SU QUESTO BILANCIO

MESSAGGIO  
DAL CEO

MKS PAMP:  
UNA PANORAMICA

IL NOSTRO APPROCCIO  
ALL'ESG

FILIERA DI APPROVVIGIO-  
NAMENTO RESPONSABILE

DIRITTI  
UMANI

IMPEGNO  
AMBIENTALE

IMPEGNO  
SOCIALE

BUONA  
GOVERNANCE

CONCLUSIONE



# Sicurezza e salute sul lavoro



## PERFORMANCE NELL'AF24

La raffineria di MKS PAMP possiede la certificazione ISO 45001, che ha sostituito il precedente standard OHSAS 18001. Inoltre, il quadro normativo svizzero (CFSL 6508) impone a MKS PAMP, in qualità di raffineria, di implementare un sistema di gestione della sicurezza. Le pratiche in materia di salute e sicurezza dell'azienda sono conformi ai requisiti del [Codice di Condotta dell'RJC](#), garantendo l'allineamento agli standard globalmente riconosciuti.



MKS PAMP monitora l'efficacia delle proprie azioni in materia di salute e sicurezza presso la sua raffineria attraverso relazioni periodiche da audit interni, safety walks e monitorando incidenti e mancati incidenti. Ogni settimana, il Comitato Operativo e i responsabili di reparto della raffineria si riuniscono per analizzare e discutere le performance di sicurezza, garantendo un controllo costante.

L'identificazione dei rischi presso MKS PAMP viene effettuata in modo sistematico, attraverso un portafoglio dei pericoli, come raccomandato da Suva, l'ente svizzero per la salute e sicurezza sul lavoro. Le valutazioni dei rischi sono condotte sulla base dei pericoli identificati nel portafoglio. Il sistema è gestito da un ingegnere qualificato in salute e sicurezza, che ha completato una formazione ufficiale svizzera con l'ottenimento della relativa certificazione. La competenza dei dipendenti MKS PAMP in questi processi è garantita attraverso formazione continua e conformità agli standard riconosciuti in Svizzera.

Il rapporto tra mancati incidenti e infortuni è diminuito da 8,1 nell'AF23 a 5,5 nell'AF24. Sebbene il numero di infortuni nell'AF24 sia rimasto invariato rispetto all'anno precedente (11 incidenti), il calo del rapporto è dovuto a una diminuzione delle segnalazioni di mancati incidenti. Rimaniamo impegnati nel promuovere una cultura della sicurezza, incoraggiando attivamente i dipendenti a segnalare i mancati incidenti e cercando nuovi modi per integrare questa pratica nella cultura della raffineria.

I nostri due uffici di Ginevra, principalmente impegnati in attività amministrative, sono considerati ambienti a basso rischio e non richiedono piani di salute e sicurezza approfonditi. Tuttavia, diamo priorità al benessere dei dipendenti implementando misure come arredi ergonomici e l'installazione di defibrillatori. Come azione chiave nell'AF24, 14 dipendenti hanno completato la formazione di primo soccorso, acquisendo le competenze necessarie per rispondere in modo efficace alle emergenze mediche, rafforzando ulteriormente l'impegno dell'azienda per un ambiente di lavoro sicuro e preparato.

Sicurezza e salute sul lavoro · Istruzione e formazione · Comunità locali

INFORMAZIONI  
SU QUESTO BILANCIO

MESSAGGIO  
DAL CEO

MKS PAMP:  
UNA PANORAMICA

IL NOSTRO APPROCCIO  
ALL'ESG

FILIERA DI APPROVVIGIO-  
NAMENTO RESPONSABILE

DIRITTI  
UMANI

IMPEGNO  
AMBIENTALE

IMPEGNO  
SOCIALE

BUONA  
GOVERNANCE

CONCLUSIONE



MKS PAMP





SPOTLIGHT

## PROMUOVERE LA SICUREZZA SUL POSTO DI LAVORO – NUOVI SVILUPPI

MKS PAMP è lieta di annunciare che, nell'ottobre 2024, il dipendente Marco Villari ha conseguito il Diploma Federale in Sicurezza sul Lavoro e Protezione della Salute. Dopo aver completato con successo un rigoroso corso di formazione annuale organizzato da Suva, ha superato l'esame federale presso la Società Svizzera di Sicurezza sul Lavoro (SSSL - it).

Questo programma ha permesso a Marco di acquisire ulteriori competenze e conoscenze chiave in materia di salute e sicurezza sul lavoro. Gli specialisti in salute e sicurezza svolgono un ruolo essenziale nell'identificazione dei pericoli, nello sviluppo di misure preventive e nella loro efficace implementazione. Nel suo ruolo, Marco continuerà a promuovere una solida cultura della prevenzione all'interno dell'organizzazione, garantendo la piena conformità alle attuali normative sulla sicurezza sul lavoro e protezione della salute.



Sicurezza e salute sul lavoro · Istruzione e formazione · Comunità locali

INFORMAZIONI  
SU QUESTO BILANCIO

MESSAGGIO  
DAL CEO

MKS PAMP:  
UNA PANORAMICA

IL NOSTRO APPROCCIO  
ALL'ESG

FILIERA DI APPROVVIGIO-  
NAMENTO RESPONSABILE

DIRITTI  
UMANI

IMPEGNO  
AMBIENTALE

IMPEGNO  
SOCIALE

BUONA  
GOVERNANCE

CONCLUSIONE



MKS PAMP





# Istruzione e formazione

In MKS PAMP, crediamo fermamente che il nostro successo dipenda dalla crescita e dal potenziale dei nostri collaboratori.

Ci impegniamo a investire nel loro sviluppo professionale, potenziando le loro competenze per allinearci agli obiettivi strategici dell'azienda. La nostra [Politica di formazione e sviluppo](#) si concentra sul rafforzamento delle competenze attuali e sull'offrire opportunità di crescita e carriera.

Investire nel capitale umano rimane essenziale per il nostro futuro. Promuoviamo un ambiente in cui l'apprendimento continuo sia parte integrante del percorso professionale di ogni dipendente, promuovendo una cultura aziendale che coniughi innovazione e benessere.



## OBIETTIVI E TRAGUARDI

**Per continuare a migliorare le competenze e l'impegno dei dipendenti, MKS PAMP ha stabilito un obiettivo chiaro e traguardi specifici.**

**Obiettivo: mirare a garantire a tutti i dipendenti l'accesso alla formazione e allo sviluppo professionale.**

### OBIETTIVO A BREVE TERMINE (AF25)

Promuovere una cultura dell'apprendimento, implementando programmi di formazione allineati agli obiettivi di crescita personale e agli obiettivi ESG.

### OBIETTIVO A MEDIO TERMINE (AF30)

Cercare di introdurre piani di sviluppo per i dipendenti focalizzati sul potenziamento delle competenze e sullo sviluppo della leadership.

### OBIETTIVO A LUNGO TERMINE (AF35)

Dare priorità all'accesso universale alla formazione, con iniziative di riqualificazione professionale per supportare l'adattabilità ai cambiamenti aziendali.



# Istruzione e formazione



## PERFORMANCE NELL'AF24

Nell'AF24, il numero medio di ore di formazione per dipendente è aumentato a 12,16 ore, rispetto alle 9,21 ore dell'AF23. Questo miglioramento dimostra il nostro impegno a integrare i feedback dei dipendenti, sviluppando e personalizzando programmi di formazione pertinenti ed efficaci nel soddisfare le loro esigenze. MKS PAMP ha lanciato varie iniziative, dedicandosi al rafforzamento delle competenze dei dipendenti a tutti i livelli dell'azienda, tra cui:



### Masterclass SBA 2030 International Institute for Management Development (IMD)

Nell'AF24 un membro del Consiglio di Amministrazione ha migliorato le proprie competenze in materia di governance partecipando a una masterclass di un giorno organizzata dall'IMD, specificamente rivolta ai membri dei consigli di amministrazione svizzeri. Il corso si è concentrato sull'integrazione dell'ESG nella strategia aziendale, evidenziando il ruolo critico del Consiglio nel guidare la sostenibilità.



### Workshop ESG

I quadri di MKS PAMP hanno rafforzato le proprie competenze di leadership partecipando a un workshop ESG dedicato, organizzato da MKS PAMP GROUP. Progettato specificamente per l'alta dirigenza, questo workshop si è focalizzato su definizione, comunicazione e avanzamento degli sforzi ESG dell'azienda.



### Formazione antiriciclaggio (AML)

In collaborazione con una terza parte, il reparto di conformità di MKS PAMP ha organizzato una formazione antiriciclaggio, obbligatoria per dipendenti specifici, volta a garantire che rimanessero aggiornati sui requisiti normativi relativi all'antiriciclaggio e all'approvvigionamento responsabile.



### Formazione in salute e sicurezza

Rivolta ai dipendenti per garantire un ambiente di lavoro sicuro e mitigare i rischi relativi agli incidenti sul posto di lavoro.



### Formazione completa interna sulla sicurezza informatica

Obbligatoria per tutti i dipendenti, per rafforzare la consapevolezza sulla sicurezza dei dati e prevenire potenziali violazioni relative alla sicurezza informatica.



## SPOTLIGHT

## FORMAZIONE DEL NOSTRO TEAM - PROMUOVERE L'ESG INSIEME

Riconoscendo l'importanza di una comunicazione efficace e trasparente sulla sostenibilità, abbiamo recentemente coinvolto i dipendenti di MKS PAMP in una serie di workshop mirati e sessioni di formazione. L'obiettivo era definire con chiarezza il significato dell'ESG per la nostra azienda e sviluppare un approccio unificato per comunicare questi valori e impegni sia internamente che esternamente.

Dai membri del Consiglio di amministrazione e dirigenti senior fino al team ESG e ai dipendenti, i partecipanti hanno acquisito una maggiore comprensione delle nostre priorità ESG e delle modalità per interagire in modo efficace con le parti interessate. Rafforzando la nostra capacità di collaborare con i partner, siamo ora meglio posizionati per trasformare obiettivi condivisi in risultati concreti, promuovendo la fiducia e accelerando i progressi verso i nostri obiettivi di sostenibilità.



Sicurezza e salute sul lavoro · Istruzione e formazione · Comunità locali

INFORMAZIONI  
SU QUESTO BILANCIO

MESSAGGIO  
DAL CEO

MKS PAMP:  
UNA PANORAMICA

IL NOSTRO APPROCCIO  
ALL'ESG

FILIERA DI APPROVVIGIO-  
NAMENTO RESPONSABILE

DIRITTI  
UMANI

IMPEGNO  
AMBIENTALE

IMPEGNO  
SOCIALE

BUONA  
GOVERNANCE

CONCLUSIONE





# Comunità locali

In MKS PAMP riconosciamo l'importanza della relazione tra le nostre attività e le comunità con cui interagiamo. Manteniamo forti legami con le varie parti interessate per garantire pratiche responsabili a tutti i livelli.



## OBIETTIVI E TRAGUARDI

**Per rafforzare continuamente il nostro impegno verso le comunità locali, abbiamo stabilito un obiettivo chiaro e traguardi specifici.**

**Obiettivo: mirare a contribuire con 200 ore di attività a favore della comunità ogni anno.**

### OBIETTIVO A BREVE TERMINE (AF25)

Lavorare per sviluppare e attuare una strategia di coinvolgimento della comunità, includendo programmi di volontariato strutturati e partnership con organizzazioni locali.

### OBIETTIVO A MEDIO TERMINE (AF30)

Sforzarsi di sostenere almeno tre progetti comunitari sostenibili e a lungo termine ogni anno, con focus su educazione, conservazione ambientale e sicurezza alimentare.

### OBIETTIVO A LUNGO TERMINE (AF35)

Cercare di mantenere un impatto positivo continuo nella comunità, allineando le attività di coinvolgimento con i bisogni e le priorità locali.

Sicurezza e salute sul lavoro · Istruzione e formazione · **Comunità locali**

INFORMAZIONI  
SU QUESTO BILANCIO

MESSAGGIO  
DAL CEO

MKS PAMP:  
UNA PANORAMICA

IL NOSTRO APPROCCIO  
ALL'ESG

FILIERA DI APPROVVIGIO-  
NAMENTO RESPONSABILE

DIRITTI  
UMANI

IMPEGNO  
AMBIENTALE

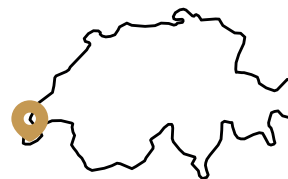
**IMPEGNO  
SOCIALE**

BUONA  
GOVERNANCE

CONCLUSIONE



## Comunità locali • Ginevra



### PERFORMANCE NELL'AF24

Nei pressi del nostro sito produttivo di Castel San Pietro e vicino ai nostri uffici di Ginevra, collaboriamo con istituzioni locali per organizzare attività di volontariato e fornire sostegno finanziario.



Apidae

**APIDAE**, organizzazione che sensibilizza sull'importanza degli insetti impollinatori e promuove la biodiversità in Svizzera: manteniamo e curiamo alveari nei giardini di uno dei nostri uffici di Ginevra.



FONDATION POUR GENÈVE

**FONDATION POUR GENÈVE**, istituzione privata riconosciuta per la sua utilità pubblica: forniamo sostegno finanziario.



UNIVERSITÉ DE GENÈVE

**UNIVERSITÉ DE GENÈVE**, una delle principali università di Ginevra: forniamo borse di studio per studenti e sosteniamo programmi accademici presso il Global Studies Institute.



colis du cœur

**COLIS DU COEUR**, fondazione ginevrina che offre supporto alimentare di emergenza a oltre 8'000 persone in difficoltà ogni settimana, grazie a un sistema di distribuzione gratuita di cibo e al contributo di 400 volontari regolari: partecipiamo a turni di distribuzione alimentare e forniamo sostegno finanziario.



partage

**FONDATION PARTAGE**, banco alimentare del Canton Ginevra, che raccoglie, seleziona, immagazzina e valorizza prodotti invenduti dai supermercati e negozi locali, distribuendoli gratuitamente a organizzazioni benefiche e servizi sociali; forniamo sostegno finanziario.



Cercle du Grand Théâtre de Genève

**CERCLE DU GRAND THÉÂTRE GENÈVE**, associazione che sostiene il teatro dell'opera della città: offriamo sostegno finanziario.



LE CARE  
UN LIEN DE VIE

**LE CARE**, centro comunitario a Ginevra che fornisce supporto ad adulti in difficoltà materiali ed emotive: partecipiamo a turni di distribuzione alimentare e forniamo sostegno finanziario.



HUG Hôpitaux Universitaires Genève

**HOPITAUX UNIVERSITAIRES DE GENÈVE**, uno dei principali ospedali universitari svizzeri: organizziamo donazioni di sangue presso la nostra sede.



OSR  
ORCHESTRE DE LA SUISSE ROMANDE

**ORCHESTRE DE LA SUISSE ROMANDE**, la principale orchestra sinfonica della Svizzera francese: forniamo sostegno finanziario per i "Concerts pour petites oreilles".



Vestiaire social

**VESTIAIRE SOCIAL**, associazione locale a Ginevra: organizziamo raccolte di abiti.

Sicurezza e salute sul lavoro • Istruzione e formazione • Comunità locali

INFORMAZIONI  
SU QUESTO BILANCIO

MESSAGGIO  
DAL CEO

MKS PAMP:  
UNA PANORAMICA

IL NOSTRO APPROCCIO  
ALL'ESG

FILIERA DI APPROVVIGIO-  
NAMENTO RESPONSABILE

DIRITTI  
UMANI

IMPEGNO  
AMBIENTALE

IMPEGNO  
SOCIALE

BUONA  
GOVERNANCE

CONCLUSIONE



## Comunità locali • Castel San Pietro



### PERFORMANCE NELL'AF24

Nei pressi del nostro sito produttivo di Castel San Pietro e vicino ai nostri uffici di Ginevra, collaboriamo con istituzioni locali per organizzare attività di volontariato e fornire sostegno finanziario.

**aiti**  
ASSOCIAZIONE INDUSTRIE TICINESI



da oltre 100 anni  
CAMERA DI COMMERCIO CANTONE TICINO  
industria | artigianato | servizi

**sgv usam**

INIZIATIVA DI SOSTEGNO DA PARTE DELL'ECONOMIA PER LA VALLEMAGGIA E LA MESOLCINA, sostegno finanziario fornito alle regioni ticinesi colpite dalle inondazioni del giugno 2024.

**unicef**  
for every child

UNICEF SVIZZERA - forniamo sostegno finanziario a progetti che favoriscano l'accesso all'istruzione, acqua potabile, cibo, assistenza medica e sostegno psicosociale. Partecipiamo anche all'annuale evento locale.



CASA DON GUANELLA

CASA DI RIPOSO DON GUANELLA, casa di riposo locale vicino al nostro sito produttivo in Ticino: forniamo sostegno finanziario per eventi che aiutano a rafforzare la socializzazione tra i residenti.



SERVIZIO AUTOAMBULANZA MENDRISIOTTO, servizio di ambulanza locale; forniamo sostegno finanziario per l'acquisto di attrezzature specialistiche.



ISTITUTO SANT'ANGELO DI LOVERCIANO, scuola locale per bambini con bisogni speciali: forniamo supporto finanziario per progetti educativi, apprendistati e corsi di formazione finalizzati all'avvicinamento al mondo del lavoro.



TRASFUSIONE CRS SVIZZERA ITALIANA

SERVIZIO TRASFUSIONALE SVIZZERA ITALIANA, il servizio trasfusionale regionale: organizziamo donazioni di sangue.



TAVOLINO MAGICO  
Cibo salvato - cibo donato

TAVOLINO MAGICO, banco alimentare ticinese che fornisce cibo di emergenza e supporto alle persone: prendiamo parte a iniziative di distribuzione alimentare e forniamo sostegno finanziario.



SOCIETÀ PERCORSO VITA MENDRISIOTTO E DINTORNI, organizzazione che promuove il fitness e il benessere all'aria aperta: offriamo sostegno finanziario.

Sicurezza e salute sul lavoro • Istruzione e formazione • Comunità locali

INFORMAZIONI  
SU QUESTO BILANCIO

MESSAGGIO  
DAL CEO

MKS PAMP:  
UNA PANORAMICA

IL NOSTRO APPROCCIO  
ALL'ESG

FILIERA DI APPROVVIGIO-  
NAMENTO RESPONSABILE

DIRITTI  
UMANI

IMPEGNO  
AMBIENTALE

IMPEGNO  
SOCIALE

BUONA  
GOVERNANCE

CONCLUSIONE





## SPOTLIGHT

**BUZZING WITH PURPOSE - LA NOSTRA INIZIATIVA PER L'APICOLTURA**

In collaborazione con Apidae, organizzazione dedicata alla preservazione della biodiversità, abbiamo introdotto alveari nei giardini di uno dei nostri uffici di Ginevra. Questa iniziativa ci ha permesso di esplorare l'apicoltura e ha portato a un raccolto di oltre 57 kg di miele.

Il progetto ha poi preso una svolta creativa: gli studenti dell'Istituto Sant'Angelo di Loverciano hanno realizzato a mano vasetti in ceramica per il miele raccolto, utilizzando uno stampo personalizzato progettato dai nostri dipendenti. Ogni vasetto è diventato un simbolo unico della nostra connessione – unendo i nostri siti di Ginevra e Castel San Pietro, coinvolgendo le comunità locali e condividendo il nostro impegno per la sostenibilità e la creatività con i nostri stakeholder.



Sicurezza e salute sul lavoro · Istruzione e formazione · Comunità locali

INFORMAZIONI  
SU QUESTO BILANCIO

MESSAGGIO  
DAL CEO

MKS PAMP:  
UNA PANORAMICA

IL NOSTRO APPROCCIO  
ALL'ESG

FILIERA DI APPROVVIGIO-  
NAMENTO RESPONSABILE

DIRITTI  
UMANI

IMPEGNO  
AMBIENTALE

IMPEGNO  
SOCIALE

BUONA  
GOVERNANCE

CONCLUSIONE



# Buona Governance

Gestione e mitigazione dei rischi	<b>65</b>
Sicurezza e riservatezza dei dati	<b>67</b>
Performance economica	<b>68</b>
Innovazione	<b>69</b>



# Gestione e mitigazione dei rischi

Una governance solida è il pilastro del nostro modello aziendale a conduzione familiare e fornisce le basi per la trasparenza, la responsabilità e un processo decisionale consapevole. Il nostro quadro di governance è allineato alla nostra visione di lungo termine, pur restando flessibile rispetto alle evoluzioni del mercato e alle priorità ESG. Grazie a meccanismi di supervisione chiari, garantiamo eccellenza operativa e un impegno costante a favore della sostenibilità. Questo approccio bilanciato ci permette di prendere decisioni strategiche efficaci oggi, preservando al contempo la nostra eredità per il futuro.



Gestione e mitigazione dei rischi · Sicurezza e riservatezza dei dati · Performance economica · Innovazione



## QUADRO GENERALE

Il nostro quadro di gestione del rischio si basa su una Tassonomia del rischio a tre livelli, articolata in Categorie di rischio (Livello 1), Aree di rischio (Livello 2) e Elementi di rischio (Livello 3). Questo sistema assicura un'identificazione completa dei rischi e la loro integrazione nei processi aziendali fondamentali.

Le valutazioni annuali del rischio analizzano i livelli di rischio intrinseco e testano l'efficacia dei controlli per garantire che i rischi residui siano in linea con la propensione al rischio dell'azienda. Queste valutazioni, presentate al Consiglio di Amministrazione, classificano i rischi secondo impatti finanziari, reputazionali e operativi, assegnando un punteggio che va da molto basso a molto alto. I controlli vengono adeguati se necessario, per garantire che i livelli di rischio rimangano entro soglie accettabili.

Nell'AF24, MKS PAMP GROUP ha introdotto una Politica di gestione del rischio che si applica a tutte le entità del Gruppo, inclusa MKS PAMP SA. La politica definisce la struttura di base della gestione del rischio e comprende la prima linea di difesa (gestione del rischio), la seconda linea di difesa (governance e controllo del rischio), la terza linea di difesa (audit interni) e l'istituzione di un Comitato Rischi. Formalizza inoltre la Tassonomia del Rischio, la Valutazione del Rischio e altri processi di controllo, integrandoli nel quadro globale di gestione dei rischi del Gruppo.



## INTEGRAZIONE DEI RISCHI ESG

Nell'AF24, i rischi ESG sono stati integrati nella Tassonomia del Rischio di MKS PAMP, riflettendo il loro ruolo essenziale nella sostenibilità e nelle pratiche aziendali responsabili. Guidato dal Responsabile del Rischio di Credito e di Mercato e dal Responsabile ESG, questo processo ha comportato la ridefinizione e valutazione dei rischi ESG, con un'analisi approfondita sulla loro probabilità di accadimento e sul loro impatto finanziario, reputazionale e operativo. Le valutazioni hanno incluso revisioni dettagliate in tutti i settori ambientali, sociali, di governance e della filiera di approvvigionamento, oltre all'implementazione di meccanismi per migliorare la supervisione, la trasparenza e la conformità. Questo approccio rafforzato garantisce l'allineamento con gli obiettivi e gli impegni di sostenibilità dell'azienda.





# Gestione e mitigazione dei rischi



## RISCHI AMBIENTALI

I rischi ambientali includono il mancato controllo dei sistemi ambientali, con possibili impatti su suolo, acqua e aria, nonché sistemi di gestione dei gas a effetto serra inefficienti che non riescano a raggiungere gli obiettivi di riduzione. Questi rischi comprendono anche il mancato rispetto degli standard per ridurre al minimo l'inquinamento e l'uso delle risorse, che potrebbero danneggiare in modo significativo la reputazione e la performance operativa dell'azienda.

## RISCHI SOCIALI

I rischi sociali comprendono sfide legate all'attrazione, assunzione e fidelizzazione dei talenti, nonché la creazione di un ambiente di lavoro sicuro e conforme. I rischi principali includono il mancato rispetto delle leggi sul lavoro applicabili, delle normative sul lavoro minorile e degli standard sui diritti umani. Inoltre, non conformità dei sistemi di gestione della salute e della sicurezza o il mancato rispetto del codice di condotta e delle linee guida della politica interna potrebbero portare a incidenti sul posto di lavoro, interruzioni operative o danni alla reputazione. Anche le strategie di impegno nei confronti della comunità sulla base di iniziative ambientali e sociali di basso valore rientrano nei rischi sociali.

## RISCHI DI GOVERNANCE

I rischi di governance derivano dall'incapacità di integrare i fattori ESG nelle strategie aziendali e nelle decisioni di investimento, compromettendo il raggiungimento degli impegni ESG. Questi includono meccanismi di segnalazione ESG inadeguati, mancanza di trasparenza nella divulgazione di incidenti ESG e inosservanza delle leggi nazionali e internazionali, nonché delle linee guida del settore come quelle della LBMA.

## RISCHI DELLA FILIERA DI APPROVVIGIONAMENTO

I rischi della filiera di approvvigionamento comprendono le mancanze nello stabilire e mantenere solidi sistemi di gestione della filiera di approvvigionamento volti a garantire pratiche di approvvigionamento responsabili. I rischi principali includono l'identificazione, la valutazione o la mitigazione inadeguata delle violazioni dei diritti umani, dei danni ambientali, del finanziamento di conflitti o dei rischi di riciclaggio di denaro attraverso la nostra filiera di approvvigionamento di metalli preziosi. Inoltre, la mancata segnalazione nell'ambito delle pratiche di due diligence nella filiera di approvvigionamento da aree di conflitto e ad alto rischio, o il mancato superamento di tali audit, può portare a sanzioni normative, interruzioni operative e danni alla reputazione. Affrontare questi rischi è fondamentale per mantenere la fiducia con le parti interessate e garantire la conformità agli standard globali.

L'integrazione di questi rischi nella Tassonomia del rischio ha rafforzato la capacità di MKS PAMP di affrontare le sfide ESG, migliorare le pratiche della catena di approvvigionamento e consolidare il proprio impegno verso una gestione aziendale sostenibile e responsabile.

Gestione e mitigazione dei rischi · Sicurezza e riservatezza dei dati · Performance economica · Innovazione

INFORMAZIONI  
SU QUESTO BILANCIO

MESSAGGIO  
DAL CEO

MKS PAMP:  
UNA PANORAMICA

IL NOSTRO APPROCCIO  
ALL'ESG

FILIERA DI APPROVVIGIO-  
NAMENTO RESPONSABILE

DIRITTI  
UMANI

IMPEGNO  
AMBIENTALE

IMPEGNO  
SOCIALE

BUONA  
GOVERNANCE

CONCLUSIONE



## Sicurezza e riservatezza dei dati



La sicurezza e protezione dei dati sono componenti essenziali del quadro di governance di MKS PAMP e garantiscono la protezione degli asset digitali e fisici contro le minacce in continua evoluzione. Le nostre misure di sicurezza informatica si rifanno a standard riconosciuti a livello internazionale, tra cui le linee guida del National Institute of Standards and Technology (NIST) del Dipartimento del Commercio degli Stati Uniti. Questi sforzi riflettono un approccio proattivo all'identificazione, mitigazione e prevenzione dei rischi potenziali, pur mantenendo la conformità ai requisiti normativi.

I rischi principali in quest'area includono l'accesso non autorizzato, gli attacchi di social engineering e il mancato rispetto delle normative sulla privacy. Per affrontare queste sfide, MKS PAMP applica rigorosi protocolli di privacy e sicurezza dei dati, richiedendo a tutti i dipendenti di aderire a linee guida complete e partecipare a programmi di formazione continua per migliorare la consapevolezza e la preparazione.

Nell'AF24, MKS PAMP ha adottato misure significative per rafforzare le proprie capacità di sicurezza informatica. La formazione completa sulla sicurezza informatica interna è stata resa obbligatoria per tutti i dipendenti, con focus sulla prevenzione delle violazioni della sicurezza e affrontando rischi come il social engineering, la sicurezza dei dispositivi mobili e la protezione con password. Con un tasso medio di partecipazione del 92,6%, questi programmi riflettono il nostro impegno a promuovere una forte cultura della sicurezza dei dati. Inoltre, durante l'AF24 non sono state segnalate violazioni della sicurezza e siamo sulla buona strada per ottenere la certificazione ISO 27001 entro l'AF26, consolidando ulteriormente la nostra posizione di organizzazione affidabile e sicura.

Gestione e mitigazione dei rischi · Sicurezza e riservatezza dei dati · Performance economica · Innovazione

INFORMAZIONI  
SU QUESTO BILANCIO

MESSAGGIO  
DAL CEO

MKS PAMP:  
UNA PANORAMICA

IL NOSTRO APPROCCIO  
ALL'ESG

FILIERA DI APPROVVIGIO-  
NAMENTO RESPONSABILE

DIRITTI  
UMANI

IMPEGNO  
AMBIENTALE

IMPEGNO  
SOCIALE

BUONA  
GOVERNANCE

CONCLUSIONE



## Performance economica

La performance economica è al centro della capacità di MKS PAMP di creare valore a lungo termine per i propri stakeholder. Dando priorità sia alla redditività che alla sostenibilità, adottiamo un approccio bilanciato alla crescita, in linea con i nostri obiettivi strategici.

I fattori chiave della nostra resilienza economica includono investimenti continui in ricerca, innovazione e sviluppo del mercato, oltre a iniziative volte ad attrarre e trattenere talenti qualificati. Nella nostra raffineria, le pratiche di gestione LEAN rafforzano ulteriormente la nostra performance permettendoci di migliorare l'efficienza, ridurre gli sprechi e ottimizzare l'utilizzo delle risorse. Attraverso formazione interna strutturata e audit regolari perfezioniamo costantemente le nostre operazioni, identificando inefficienze e adattandoci alle dinamiche del mercato. Grazie a questi sforzi siamo in grado di mantenere la redditività, garantendo al contempo i più alti standard di sicurezza, qualità e sostenibilità e rafforzando così la nostra competitività nel settore della raffinazione dei metalli preziosi.

Nell'AF24, abbiamo compiuto progressi significativi grazie a diverse iniziative strategiche. Un progetto significativo nel reparto coniazione ha applicato strumenti LEAN, in particolare tecniche di gestione visiva, per identificare e correggere inefficienze nella capacità produttiva. Sfruttando queste risorse, abbiamo aumentato con successo i volumi di produzione e migliorato l'efficienza complessiva, consentendoci di soddisfare una maggiore domanda riducendo al minimo gli sprechi. Abbiamo inoltre istituito un dipartimento di innovazione accanto ai due dipartimenti di ricerca e progettazione esistenti, migliorando la nostra capacità di miglioramento continuo e progresso tecnologico. Abbiamo inoltre integrato le considerazioni relative alle emissioni di gas a effetto serra (GHG) nelle nostre previsioni di bilancio, garantendo una strategia equilibrata che rifletta sia le priorità economiche che quelle ambientali. Questi sforzi sottolineano il nostro impegno a favore di un processo decisionale trasparente e globale.

Queste azioni evidenziano l'importanza di miglioramenti sistematici e dell'eccellenza operativa per promuovere la performance economica. Monitorando indicatori chiave come il ritorno sugli investimenti e l'evoluzione dell'utile netto, rimaniamo allineati al nostro obiettivo di aumento annuo del 3,5% dell'utile netto, promuovendo un ambiente di lavoro altamente performante, efficiente e sostenibile.



Gestione e mitigazione dei rischi · Sicurezza e riservatezza dei dati · **Performance economica** · Innovazione

INFORMAZIONI  
SU QUESTO BILANCIO

MESSAGGIO  
DAL CEO

MKS PAMP:  
UNA PANORAMICA

IL NOSTRO APPROCCIO  
ALL'ESG

FILIERA DI APPROVVIGIO-  
NAMENTO RESPONSABILE

DIRITTI  
UMANI

IMPEGNO  
AMBIENTALE

IMPEGNO  
SOCIALE

BUONA  
GOVERNANCE

CONCLUSIONE



MKS PAMP





# Innovazione

L'innovazione è una pietra miliare dell'identità di MKS PAMP e uno dei cinque pilastri chiave della nostra strategia aziendale. È alla base della nostra capacità di guidare i progressi nella raffinazione, nelle tecnologie di autenticazione, nella progettazione dei prodotti e nell'innovare gli imballaggi. Nel corso degli anni, MKS PAMP ha costantemente realizzato iniziative innovative, tra cui la creazione dell'iconica Lady Fortuna, un simbolo riconosciuto a livello mondiale. Altri notevoli progressi includono la colorazione di lingotti e medaglioni, l'imballaggio CertiPAMP™ e tecnologie rivoluzionarie come VERISCAN™ e Provenance™. VERISCAN™ migliora la sicurezza dei lingotti grazie a un'accurata autenticazione tramite scansione superficiale, mentre Provenance™ fornisce una soluzione digitale avanzata per tracciare l'origine e il percorso dei metalli preziosi, elevando gli standard di trasparenza e tracciabilità del settore.

Nell'AF24, MKS PAMP ha ulteriormente rafforzato il suo impegno a favore dell'innovazione attraverso diverse iniziative chiave:



La nomina di un **responsabile dell'innovazione** per guidare lo sviluppo di soluzioni lungimiranti e guidare i progressi tecnologici in aree operative critiche, tra cui la visibilità della filiera di approvvigionamento, la conformità e il controllo della qualità.



Il lancio di **una sfida a favore dell'innovazione da parte del CEO**, invitando tutti i dipendenti a contribuire con idee che potrebbero portare a un cambiamento significativo all'interno dell'organizzazione. Questa iniziativa ha promosso una cultura della creatività e della collaborazione, consentendo ai dipendenti di svolgere un ruolo attivo nel plasmare il futuro dell'azienda.



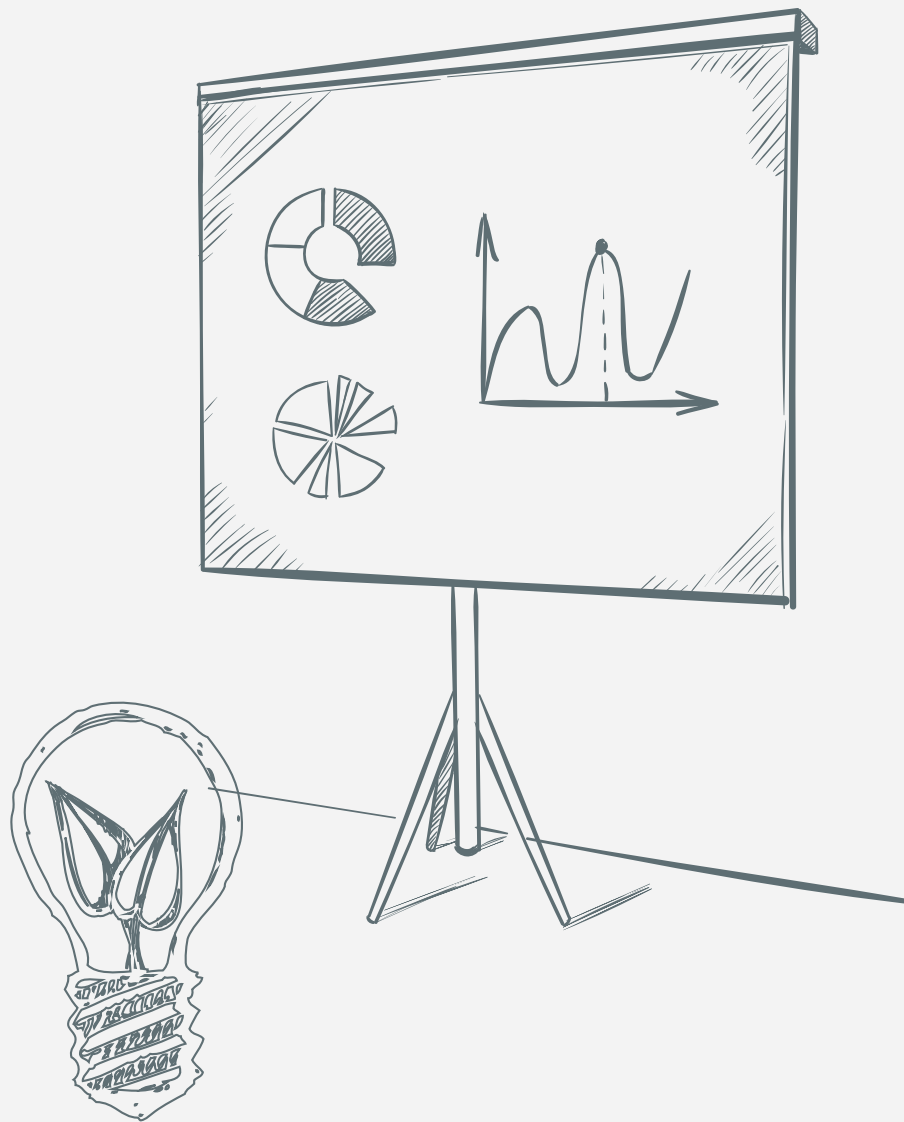
L'**avvio di più progetti che sfruttano tecnologie** come la visione artificiale, l'elaborazione intelligente dei documenti e l'automazione robotica dei processi per migliorare la sicurezza, la trasparenza e la tracciabilità all'interno della catena del valore dei metalli preziosi.

**L'innovazione rimane al centro dei nostri sforzi per adattarci alle sfide in evoluzione, soddisfare le aspettative delle parti interessate e promuovere la sostenibilità. Attraverso soluzioni innovative e il coinvolgimento del nostro team, MKS PAMP non solo sta ridefinendo il futuro del settore dei metalli preziosi, ma sta anche fornendo un valore maggiore a clienti e partner attraverso una performance operativa di eccellenza migliorata.**



Gestione e mitigazione dei rischi · Sicurezza e riservatezza dei dati · Performance economica · **Innovazione**





## SPOTLIGHT

## PROMUOVERE UNA CULTURA DELL'ECCELLENZA – IL NOSTRO CONTINUOUS INNOVATION CHALLENGE

Nell'AF24, su iniziativa del nostro CEO, abbiamo lanciato il primo Innovation Challenge di MKS PAMP – una piattaforma dinamica pensata per ispirare creatività e generare nuove idee in azienda. Questa iniziativa, che va oltre un semplice evento, mira a incoraggiare un flusso continuo di pensiero innovativo, con particolare attenzione ai reparti Operations e IT.

Aperta a tutti i dipendenti, il Challenge invita a presentare proposte dettagliate, complete di analisi d'impatto e strategie di implementazione. Le idee vengono valutate su base continuativa dal Comitato Innovazione, garantendo così che i concetti promettenti siano considerati e sviluppati non appena emergono. Per valorizzare i contributi migliori, abbiamo introdotto una serie di premi che riflettono il valore dell'innovazione per il futuro dell'azienda.

Incoraggiando ogni dipendente a superare i limiti del pensiero convenzionale, stiamo promuovendo un ambiente aziendale più agile e adattabile. Questo approccio continuo all'innovazione, fortemente sostenuto dal CEO, rafforza il nostro impegno nel coltivare una cultura dell'innovazione come elemento fondamentale della nostra identità e crescita.

Gestione e mitigazione dei rischi · Sicurezza e riservatezza dei dati · Performance economica · **Innovazione**

INFORMAZIONI  
SU QUESTO BILANCIO

MESSAGGIO  
DAL CEO

MKS PAMP:  
UNA PANORAMICA

IL NOSTRO APPROCCIO  
ALL'ESG

FILIERA DI APPROVVIGIO-  
NAMENTO RESPONSABILE

DIRITTI  
UMANI

IMPEGNO  
AMBIENTALE

IMPEGNO  
SOCIALE

BUONA  
GOVERNANCE

CONCLUSIONE



## Conclusioni • Illuminare la strada: un anno di progresso, consapevolezza ed eredità

L'AF24 ha segnato un anno di progressi significativi e trasformazione per MKS PAMP, offrendoci l'opportunità di rafforzare le basi del nostro percorso ESG. Grazie agli sforzi collettivi dei nostri team, abbiamo consolidato il nostro impegno per la sostenibilità, l'innovazione e la responsabilità, allineando le nostre operazioni con le evoluzioni e le aspettative dei nostri stakeholder.

Quest'anno i principi ESG sono stati ancora più profondamente integrati nei nostri processi decisionali, guidando iniziative volte ad avere un impatto duraturo. Tra i nostri risultati ci sono stati notevoli progressi ambientali, come l'installazione di pannelli solari sul tetto della nostra raffineria ticinese, che fornisce il 5% del suo fabbisogno energetico e la riduzione dell'intensità di emissioni associate all'oro estratto del 6,75%. Queste azioni sottolineano il nostro impegno tangibile nella riduzione dell'impronta ambientale.

Continuiamo a potenziare la trasparenza e la responsabilità lungo l'intera catena del valore. L'espansione della nostra soluzione di tracciabilità Provenance™ e l'integrazione progressiva dei criteri ESG nelle valutazioni dei fornitori dimostrano la nostra leadership nell'approvvigionamento responsabile e il nostro impegno incrollabile a favore di pratiche etiche.

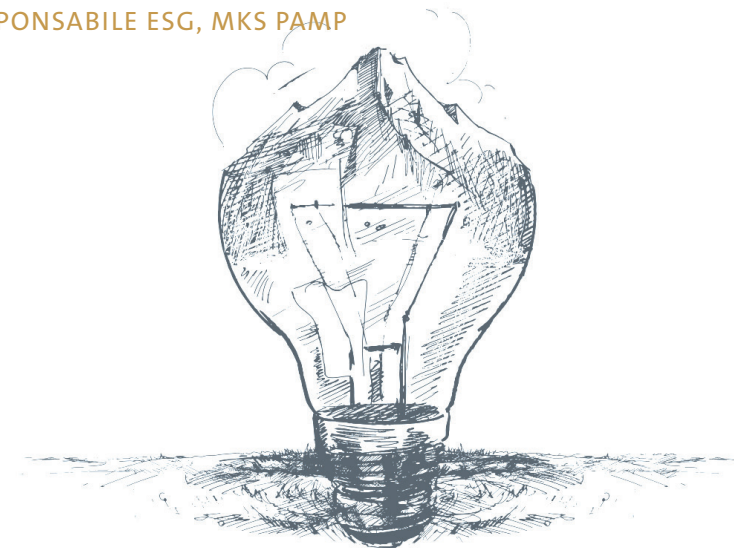
La responsabilità sociale è rimasta al centro delle nostre iniziative, dimostrando il valore della connessione e della creatività. Abbiamo rafforzato le collaborazioni con le comunità locali, attraverso attività come la distribuzione di generi alimentari con i banchi alimentari e programmi educativi. Uno dei progetti più significativi dell'anno è stata una collaborazione che ha creato un legame tra le nostre due sedi. Il miele raccolto dagli alveari di uno dei nostri uffici di Ginevra - oltre 57 kg - è stato confezionato in vasetti di ceramica realizzati da studenti dell'Istituto Sant'Angelo di Loverciano a Castel San Pietro, durante i laboratori di ceramica che abbiamo sostenuto. Questa iniziativa ha illustrato in modo emblematico il legame tra le nostre sedi e ci ha permesso di condividere un simbolo tangibile di sostenibilità con i nostri stakeholder.

L'innovazione è stata un elemento centrale dell'AF24, come dimostra il lancio del nostro primo Innovation Challenge che ha visto protagonisti i dipendenti. Questa iniziativa ha incoraggiato i membri del team in tutta l'organizzazione a contribuire con idee lungimiranti. Gli investimenti in tecnologie all'avanguardia come l'automazione robotica dei processi, l'elaborazione intelligente dei documenti e la visione artificiale hanno ulteriormente rafforzato la nostra spinta verso l'eccellenza operativa. Queste innovazioni ci consentono di affrontare le sfide emergenti mantenendo la nostra leadership nella raffinazione e nel commercio di metalli preziosi.

Guardando avanti all'AF25, rimaniamo saldi nella nostra missione di generare un impatto positivo. I risultati di quest'anno hanno creato una base solida per un progresso continuo. Attraverso l'innovazione, il rafforzamento delle partnership e un'attenzione crescente ai risultati misurabili, continueremo a promuovere la sostenibilità nel settore dei metalli preziosi.



**TAMARA JOMAA-SHAKARCHI**  
RESPONSABILE ESG, MKS PAMP





# Allegato



## ELENCO DEGLI ACRONIMI

AML	Anti-Money Laundering (Antiriciclaggio)	IMD	International Institute for Management Development (Istituto internazionale per lo sviluppo manageriale)
ASM	Artisanal and small-scale mines (Attività mineraria artigianale e su piccola scala)	KYC	Know your customer
CO <sub>2</sub>	Anidride carbonica	LBMA	London Bullion Market Association
CSRD	Corporate Sustainability Reporting Directive (Direttiva sulla rendicontazione della sostenibilità aziendale)	LPPM	London Platinum and Palladium Market
ODiT	Ordinance on Due Diligence and Transparency in relation to Minerals and Metals from Conflict-Affected Areas and Child Labour (Ordinanza su due diligence e trasparenza in relazione ai minerali e metalli provenienti da aree di conflitto e al lavoro minorile)	NOx	Ossidi di azoto
ESG	Environmental, social and governance (Ambiente, sociale e governance)	OAPC	Ordinance on Air Pollution Control (Ordinanza sul controllo dell'inquinamento atmosferico)
UE	Unione Europea	OCSE	Organizzazione per la cooperazione e lo sviluppo economico
AF	Anno finanziario	PCF	Product carbon footprint (Impronta di carbonio del prodotto)
GHG	Gas a effetto serra	PGM	Platinum group metal
GRI	Global Reporting Initiative	PwC	PricewaterhouseCoopers
		RJC	Responsible Jewellery Council
		RMI	Responsible Minerals Initiative
		SBTi	Science Based Targets initiative



+41 22 818 52 00

esg@mkspamp.com

www.mkspamp.com



# MKS PAMP

